

Nr. 08/2021

LICHTENRADER MAGAZIN TEMPELHOFER

NACHRICHTEN
BERICHTE &
REPORTAGEN
von Lichtenrade
bis Tempelhof



Das heiß ersehnte Traber-Derby auf der Mariendorfer Trabrennbahn wird in diesem Jahr wieder stattfinden. Das Magazin verlost Vip-Karten. Seite 28

Foto: Marius Schwarz (www.traberpixx.de)

TRYONADT IMMOBILIEN

INDIVIDUELL · PROFESSIONELL · ERFOLGREICH

Ihr Spezialist im Süden Berlins 

sucht Häuser, Wohnungen und Baugrundstücke.

Gern unterstützen wir Sie beim Verkauf!



Bahnhofstraße 48 · 12305 Berlin

Tel. 030 - 75 444 88 - 0

Fax 030 - 75 444 88 12

Am Bahnhof 6A · 15831 Mahlow

Tel. 03379 - 20 28 8 - 0

Fax 03379 - 20 28 8 16

info@tryonadt-immobilien.de
www.tryonadt-immobilien.de

DOCHOWs Küchen mit Geschmack,
Olaf Dochow
Steglitzer Damm 96 / Berlin - Südensee
Tel.: 03092123331 kueche@dochow.berlin

DOCHOWs Küchen mit Geschmack



Kostenlose Werteinschätzung Ihrer Immobilie!

Wolfgang Schulz  Immobilien



Sie, Wir und das gemeinsame Ziel!



Haben auch Sie sich schon einmal gefragt, wieviel Ihre Immobilie wert ist?
Wir ermitteln den Verkehrswert und geben Ihnen kostenlos eine unverbindliche Werteinschätzung.

Besuchen Sie uns im Lichtenrader Damm 3a · 12305 Berlin · 030 741 25 75

EINSTÄRKEN
BRILLE

BERLIN BRILLEN
VIEL BRILLE, WENIG GELD.

GLEITSICHT
BRILLE G1 KLASSIK



Alles inklusive: Mit Fassung,
Gläser entspiegelt
und gehärtet.

49,-

Berlin
Lichtenrade

berlin-brillen.com

Berlin Brillen
Inh.: Axel Steinhage
Bahnhofstr. 9
(Im Ärztehaus)
12305 Berlin
Tel. 030 - 76 80 93 01
Bilder: © iStock



Alles inklusive: Mit Fassung,
spontanverträglich, Gläser
entspiegelt und gehärtet.

99,-

Inhalt lichtenrader-magazin@t-online.de



Die Bagger...

...haben das Wort am S-Bahnhof Lichtenrade. Der alte Bahnhof wurde abgerissen, Teile wie Beleuchtung und Beschriftung gesichert und warten auf ein neues Leben im neuen Bahnhof.

Seite 04

Seit 110 Jahren...

...begeistert der Lichtenrader Männerchor die Herzen von Chormusik-Liebhabern. Der Chor selbst hat eine wechselvolle Geschichte zwischen Ost und West.

Seite 06



Bezugsfertig...

... soll die Gustav.Heinemann-Oberschule in Marienfelde in der 2. Jahreshälfte 2023 sein und das langjährige Provisorium beenden. Zur Zeit haben die Bauarbeiter das Sagen.

Seite 16

Das Traber-Derby...

auf der Trabrennbahn findet in diesem Jahr wieder statt, nicht nur zur Freude der Sportler, auch Familien genießen die Angebote der Trabrennbahn in jedem Jahr.

Seite 28 & Titel



**Neu: www.LichtenraderMagazin.de
www.IhrMagazin.berlin**

Und sonst:

Kunstrasen in Brand gesetzt	Seite 05
Weinfest findet statt	Seite 07
Container-Siedlung Tempelhof	Seite 08
Wildes Berlin Teil 14	Seite 09
Neuer Platz für Pflegeheim	Seite 10
Netzwerk Lichtenrade	Seite 12
Spahn-Ministerium muss zahlen	Seite 12
Projekt Vielfalt Leben Tempelhof	Seite 14
Ärger um Fahrradstreifen	Seite 17
Brücke mit eigener U-Bahn	Seite 18
Bezirk siegte gegen Airbnb	Seite 19
Kleinanzeigen	Seite 22
Ausflug in die Prignitz	Seite 26
VfL lädt ein zum Sport	Seite 29
Volkspark Nachtrag	Seite 31
Raten und Knobeln	Seite 20, 21 & 32

und Auflösung des Rätsels 07/2021 Seite 31

Impressum

Herausgeber

Gerd & Ewa Bartholomäus

Verlag

Ewa Bartholomäus Verlagsservice

Anger 15, 15754 Heidesee,
03 37 67-899 833, Fax: 899 834

Bank Berliner Sparkasse,
BIC: BELADEBEXXX,

IBAN: DE 03 1005 0000 1450 0270 04

Redaktion

Gerd Bartholomäus (ViSdP):

Anger 15, 15754 Heidesee,
033 767/899 833, 0151/15 67 28 10
Info-Agentur@t-online.de

Grafik

Roland Schreiner: 68 05 92 32
eMail: indy@indysign.net

Abos

Ewa Bartholomäus: 033 767-899 768

Kleinanzeigen

Lichtenrader-Magazin@t-online.de
oder schriftlich an die Redaktion

Anzeigen

Alfred Abrahamczyk:
030/932 30 65 0176 - 63 41 30 88

Ewa Bartholomäus:
033 767-899 768

Walther Bauer:
030/25 74 09 49, 0172/88 58 146

Marina Heumann:
0171/ 72 42 700

Linda Groß:
030/99 54 83 83; 0163/232 61 25

Gerhard Schiller:
0178/749 38 46

Gerhard Zerwer:
030/662 10 67, 0173/248 39 78

www.IhrMagazin.berlin

**Die nächste Ausgabe des Magazins
erscheint zum 1. Sept.
Anzeigen- und Redaktionsschluss 20. Aug.**



Bezahlbare 24-Stunden-Pflege und Betreuung
im eigenen Zuhause durch liebevolle polnische Pflegekräfte.



- ✓ Marktführer mit 15 Jahren Erfahrung
- ✓ Persönlicher Ansprechpartner in der Nähe
- ✓ Nur 5 - 7 Tage Vorlaufzeit
- ✓ Keine Vertragsbindung

Frank Körber
Johannisthaler Chaussee 421, 12351 Berlin
E-Mail: berlin-sued@pflegehelden.de, Tel.: 030 - 614 013 43

Die sichere
Alternative zum
Pflegeheim



pflegehelden

Aus Liebe. Für Menschen.

www.pflegehelden.de

**KEIN
AFFENTHEATER**
Zielgerichtet Werben!
Homepage- & Grafikdesign.



Frech.
Effektiv.
Objektiv.
Fantasievoll.

INDYSIGN

CONCEPTS THAT WORK

Tel.: (030) 680 59 232
www.indysign.net

Digitalismus

Wir leben doch eigentlich in goldenen Zeiten. Schön im Moment müsste das Gold etwas geputzt werden, damit es wieder schön glänzt. Aber machen wir uns nichts vor. Abgesehen von so ein paar alten Säcken wie mich, träumen wir alle von der voll digitalisierten Welt. Die Fensterläden werden nicht mehr per Hand gezogen, sondern über eine App per Telefon gesteuert, ebenso der Backofen oder die Waschmaschine. Für den Weg der Wäsche vom Tragen bis in den Reiniger gibt es in Deutschland zumindest noch keine Lösung, aber in Japan arbeitet man ja bereits am Roboter, dann muss man sich demnächst nicht einmal mehr allein aus- oder anziehen.

Das ist wieder mal ein Beweis, dass Deutschland hinterherhinkt in der digitalen Entwicklung. Und so ist es auch kein Wunder, dass alle Politiker unisono zwei Themen für ungemein wichtig halten für ihre Arbeit, zum einen den Klimawandel zum anderen die Digitalisierung. Mitunter zeigt sich allerdings, dass beides nicht gut zu bewältigen ist. Selbst wenn wir morgen schon alle Diesel- und sonstige Motoren aus dem Land verbannen, könnten wir an den Auswirkungen des Klimawandels, sprich Hochwasser oder Stürme, für die nächsten 50 Jahre nichts ändern - und das nicht einmal, wenn die ganze Welt mitzieht, man kann nur Schlimmeres verhindern.

Und im Katastrophenland freut man sich immer noch über die vielen dieselbetriebenen Fahrzeuge, die unermüdlich ihren Dienst tun, inklusive Bergungspanzern, deren Verbrauch tatsächlich leicht erhöht ist gegenüber einem privaten PKW. Aber sie laufen und müssen nicht zwischendurch pausieren wie Elektrofahrzeuge und Kontakt mit Wasser wäre bei den modernen Geräten auch nicht so gut.

Und in Bezug auf die Digitalisie-

rung, etwa Warn-Apps und dergleichen, stellte ein Einsatzleiter vor Ort im Katastrophengebiet fest, dass es die schon gibt, aber die Leute blöderweise nachts einfach schliefen und nicht auf ihr Handy schauten, außer die Jüngeren, die selbst ihre Träume digital überwachen lassen, aber den Katastrophenfall als Reality-Show nicht ganz ernst nahmen.

Der Einsatzleiter forderte jedenfalls eine Rückkehr zu den guten alten analogen Warnsystemen, wie den Sirenen, die nun mal jeden erreichen, außer denen, die mit Oropax von der Welt abgeschieden daher dümpeln. Aber immerhin, in anderen Bereichen sieht man den Vorteil der Digitalisierung deutlicher.

Bei den Schulen hat das unabhängig von der technischen Ausstattung mit dem digitalen Unterricht allerdings nicht so richtig gut geklappt. Und das Home-Office hat auch noch nicht bewiesen, dass es voll leistungsfähig ist. Obwohl, im Öffentlichen Dienst, wo während der Pandemie gefühlte 80 Prozent im Home-Office waren, brummt die heimische Arbeit nur so. Dass dann irgendwie doch alles liegen geblieben ist, muss wohl nur ein statistischer Fehler sein, wie man es ja schon bei der Anzahl der Intensivbetten kennt. Am besten man setzt einen externen Gutachter an, der für ein paar läppische Millionen herausfindet, warum der öffentliche Dienst im Home-Office nicht so wirklich funktioniert hat.

Aber wie wollen ja positiv in die Welt und die Zukunft blicken. Wir Internutzer, selbst so analoge Geise wie ich, nutzen dies gern zur Wisenserweiterung. Da liegt einem die ganze Welt zu unseren Füßen. Ein paar Klicks, und man weiß alles, das reicht für die nächste Klassenarbeit oder für eine Promotion.

Und wenn man mal im Alltag nicht weiter weiß, die Community steht Gewehr bei Fuß, um zu helfen. Ob einfache oder komplizierte Fragen, für alles gibt es Antworten. Man muss am Ende nur sortieren, wenn



man nach einer Befragung immer noch nicht weiß, wie man ein Ei richtig kocht, kann sich aber immerhin darüber freuen, wieviel - teilweise völlig ungeahnte - Möglichkeiten sich da auftun. Und warum sollte es uns besser gehen als Altmeister Goethe, „Da steh' ich nun, ich armer Tor, Und bin so klug als wie zuvor!“, hat er die digitale Zeit vorweg genommen.

Auf jede Aktion gibt es bekanntlich eine Reaktion und im digitalen Leben mehr als eine, und das geht dann unendlich weiter. Und wo man im persönlichen Gespräch unter Freunden gemeinsam eine Lösung für ein Problem suchen würde, und die, die sich nicht auskennen, dann auch vermutlich den Mund halten, hält man sich in der digitalen Welt mit solchen überflüssigen Bedenken gar nicht erst auf.

Denn es schadet der eigenen Reputation nicht, wenn man keine Ahnung hat, man muss die Ahnungslosigkeit nur selbstbewusst genug verteidigen und die vermeintlichen Gegner so richten abkanzeln. Wen interessiert schon, ob man tatsächlich Recht hat oder nicht.

Man muss nur entschieden genug seine Standpunkte vertreten, am Besten als alternativlos, dann verstummen irgendwann die anderen, ob bei der Pandemie oder dem Klimawandel. Die Welt ist halt nicht mehr richtig kompromiss- oder diskussionsbereit. Aber aus der post-diskutablen Welt grüßt auch weiterhin Ihr Gerd Bartholomäus

und rät, nicht alles und sich selbst nicht zu ernst zu nehmen, dann kommt man auch digital zurecht.

Kurz-Info

Bezirk

Mehr Tempo bei WBS

5603 Wohnberechtigungsscheine (WBS) wurden im vergangenen Jahr in Tempelhof-Schöneberg beantragt, 3346 wurden bewilligt. Die durchschnittliche Wartezeit auf Bearbeitung und Ausstellung beträgt rund fünf Wochen. Damit gehört Tempelhof-Schöneberg zu den schnellsten Bezirksämtern in Berlin.

Schneller geht es nur in Spandau und Reinickendorf, wo man im Schnitt vier Wochen warten muss. Am längsten dauert es in Mitte (14 Wochen) und Lichtenberg (12 Wochen).

Das erfuhren die Grünen-Abgeordneten Anja Kofbinger und Stefan Ziller durch eine Anfrage beim Senat. Online-Anträge können übrigens noch immer nicht gestellt werden, da – so die Senatsverwaltung für Wohnen – es dafür erforderlich sei, dass „das Fachverfahren modernisiert“ werde. Man gehe jedoch davon aus, dass man im ersten Quartal 2022 soweit sei.



LANGUAGES
IN LICHTENRADE

9. August: Tag der offenen Tür
Lassen Sie sich kostenlos von uns vor Ort beraten!

Schauen Sie sich alle aktuellen Angebote auf: languages-lichtenrade.de an.

Telefon: 01522-198 86 92
Languages in Lichtenrade • Hilbertstr. 2

ROHR Engel
Rohr - und Kanalspezialisten

Verstopfungsbeseitigung

Rohr & Kanalreinigung

TV Untersuchung

Dichtheitsprüfungen und Generalinspektionen

Attilastraße 7
12529 Berlin-Schönefeld
OT Großziethen

Telefon: 03379 / 434 84 41
Fax: 03379 / 434 87 09
Mobil: 01520 / 19 99 083
E-Mail: ritter@rohrengel.com
Web: www.rohrengel.com

Kurz-Info

Bezirk

Mehr Tempo bei WBS

5603 Wohnberechtigungsscheine (WBS) wurden im vergangenen Jahr in Tempelhof-Schöneberg beantragt, 3346 wurden bewilligt. Die durchschnittliche Wartezeit auf Bearbeitung und Ausstellung beträgt rund fünf Wochen. Damit gehört Tempelhof-Schöneberg zu den schnellsten Bezirksämtern in Berlin. Schneller geht es nur in Spandau und Reinickendorf, wo man im Schnitt vier Wochen warten muss. Am längsten dauert es in Mitte (14 Wochen) und Lichtenberg (12 Wochen). Das erfuhren die Grünen-Abgeordneten Anja Kofbinger und Stefan Ziller durch eine Anfrage beim Senat. Online-Anträge können übrigens noch immer nicht gestellt werden, da – so die Senatsverwaltung für Wohnen – es dafür erforderlich sei, dass „das Fachverfahren modernisiert“ werde. Man gehe jedoch davon aus, dass man im ersten Quartal 2022 soweit sei.

Bezirk

Anmeldung für Zugzügler

Bei der Wahl zum Bundestag, zum Abgeordnetenhaus und zu den Bezirksverordnetenversammlungen (26. September) können auch Berlinerinnen und Berliner mit abgelaufenem Personalausweis ihre Stimme abgeben. Das erklärte das Büro der Landeswahlleiterin.

Das Dokument muss lediglich mitgebracht werden. Abstimmen dürfen allerdings nur Personen, die am Wahltag seit mindestens drei Monaten ununterbrochen in Berlin wohnen, also seit dem 26. Juni. Menschen, auf die das zutrifft, die sich aber noch nicht in Tempelhof-Schöneberg angemeldet haben, können das noch bis zum 13. August rückwirkend erledigen. Das teilte die zuständige Stadträtin Christiane Heiß (Bü90/Grüne) mit.

Die Anmeldung ist in den Bürgerämtern möglich, eine Terminvereinbarung ist erwünscht, aber nicht zwingend notwendig.

Zeitschriften
einfach günstig
mieten!

weissgerberlese@zirkel.de
030/740 748 70



Die Bagger bei der Arbeit: Der Abriss des Bahnhofshäuschens ist beendet.

Fotos: Heimann

Lichtenrade

Beleuchtung und Bänke wurden bei Abrissarbeiten am Bahnhof gesichert

Die Rückbauarbeiten am S-Bahnhof Lichtenrade sind im vollen Gange.

Der eigentlich denkmalgeschützte Lichtenrader Bahnhof ist Geschichte. Er musste den Bauarbeiten für die Dresdner Bahn weichen und wird später durch einen Neubau ersetzt werden. Zunächst wurde jetzt das Bahnhofshäuschen abgerissen. Zuvor rettete man den Schriftzug Lichtenrade. Dieser soll am neuen Bahnhof wieder als solcher verwendet werden.

Die S-Bahn-Gleise müssen im Zuge der Bauarbeiten nach Westen rücken, damit die beiden neuen Fernbahngleise Platz bekommen. An einigen Stellen ist das neue S-Bahn-Gleis schon fertig, zum Beispiel südlich von Lichtenrade.

Auf dem Bahnsteig wurden zudem die alten Holzbanke entfernt. Diese werden wieder instandgesetzt und ebenfalls auf dem neuen Bahnhof zu finden sein. Zurzeit wird die gesamte Elektrik auf dem Bahnhof demontiert, bevor der eigentliche Abriss erfolgt.

Die Beleuchtungsanlagen am Eingangsbereich (Glashaus) werden



Die Bänke auf dem alten Bahnhof Lichtenrade werden wieder auf dem künftigen Bahnhof zu finden sein.

zunächst eingelagert und sollen an anderer Stelle wieder als Beleuchtung dienen. Die Abrissarbeiten werden sich bis zum Ende der Sommerferien hinziehen.

Zeitgleich entsteht ein Ersatzbahnhof als Übergangslösung bis zur Fertigstellung des neuen Bahnhofs. Dieser befindet sich parallel zum alten Bahnhof neben dem Gelände der „Alten Mälzerei“ und wird über die Bahnhofstraße in Höhe des ehemaligen Landhauses Buhr

zu erreichen sein.

Mit dem Bau des Ersatzbahnhofs wird ein durchgehender S-Bahnverkehr, der nur durch kleine Einschränkungen unterbrochen wird, gewährleistet.

Im Zuge des zweigleisigen Ausbaus im Jahre 1892 bekam der zunächst nur als gekennzeichnete Haltepunkt Lichtenrade mit hölzerner Wartehalle einen Bahnhof.

Um 1910 wurde der Bahnhof um einen Mittelbahnsteig mit Auf-

Ihr kompetenter Partner

für Umzüge
Nah- & Fernverkehr
Möbeltransporte
Lagerung sowie
Entrümpelungen

WIK HABEN IHREN
UMZUG
FEST IM GRIFFE

THATER
Ihr. Andreas Matring e.K.
seit 1951

Mitglied des
Fahrgastverbands
Berlin Brandenburg e.V.

Zertifizierte
Entsorgungsfachbetriebe

UMZÜGE

Grenzallee 22 · 12057 Berlin · ☎ 684 93 11 · ☎ 68 05 86 04
info@thater-umzuege.de · www.thater-umzuege.de

Volkspark Mariendorf

Unbekannte setzten Kunstrasen in Brand

Anfang Juli haben Unbekannte erheblichen Sachschaden auf dem Kunstrasenplatz der Sportanlage Mariendorf verursacht. Der Rasen wurde direkt am Elfmeterpunkt in Brand gesetzt. Durch den Schaden musste die Spielfeldhälfte für die Vereine gesperrt werden, Trainings- und Punktspiele sind bis zur Reparatur nicht oder nur stark eingeschränkt möglich.

Der Platz ist schon in der Vergangenheit wiederholt von Vandalismus und rücksichtslosem Verhalten betroffen gewesen. So wurden die Tornetze bereits mehrfach zerschnitten und angezündet, die Kunstrasenflächen mit E-Skootern, Inlinern, Fahrrädern, Mopeds und benzinbetriebenen Modellfahrzeuge befahren und als Partyfläche genutzt. Regelmäßig finden die Platzwarte und Vereine gefährliche und unangenehme Hinterlassenschaften wie Scherben, Zigarettenkippen oder Fäkalien vor.

Oliver Schworck, Bezirksstadtrat



für Jugend, Umwelt, Gesundheit, Schule und Sport:

Ich habe kein Verständnis für den Missbrauch der Sportanlage durch verantwortungslose, gemeingefährliche Menschen, der einen solchen Schaden für den Bezirk und den Sport nach sich zieht. Die Kunstrasenplätze stehen ausschließlich für die Nutzung durch die Sportler_innen zur Verfügung. Ich bedaure sehr,

dass die zwei ansässigen Vereine nach der langen Zeit der Pandemie nun erneut Einschränkungen im Sportbetrieb hinnehmen müssen und hoffe, dass der Schaden schnell behoben werden kann. Um künftig solche Vorfälle zu vermeiden, müssten die Sportplätze eingezäunt werden. Dies ist bisher am Denkmalschutz gescheitert.

sichts- und Kartenhäuschen erweitert. Zum Bahnhof gehörte damals selbstverständlich auch ein Bahnhofshäuschen für den Bahnhofsvorsteher. Dieser hatte seine Diensträume im Erdgeschoss und wohnte mit seiner Familie im Obergeschoss. Neben dem Bahnhofshäuschen befinden sich ein Flachbau und ein etwa gleichgroßes Gebäude wie das Bahnhofshäuschen. Diese beiden Gebäude bleiben für eine Nachnutzung erhalten.

Doch damit scheinen die Sperrungen nicht beendet: Die Verbin-

dung von S-Lichtenrade nach Blankenfelde soll von April bis Dezember 2022 komplett eingestellt werden und im April 2022 wird zusätzlich die Verbindung zwischen Lichtenrade und Priesterweg eingestellt. „Wir erinnern uns noch alle an die Aussage der Deutschen Bahn bei einer Informationsveranstaltung im Gemeinschaftshaus Lichtenrade, es werde während der Baumaßnahme nur wenige kurze Sperrungen des S-Bahnverkehrs geben“, kritisiert die BI Dresdner Bahn dazu sarkastisch.

Marina Heimann /maus

Laptops zum kleinsten Preis der Welt!

Autorisierter Dell Händler

Laptop-Sonderpreise.de
Mobil: 0177- 346 76 61



199,-€ Notebooks
mit Garantie wie neu

Robert Shalabi - Krokusweg 8 - 12529 Schönefeld / OT Großziethen

F Frank Immobilien

Seit 1994 mit Herz, Kompetenz und Engagement für Sie erfolgreich!

Sie wollen schnell -sicher-
professionell- und zum
besten Preis verkaufen?
Dann kontaktieren Sie uns:

(030) 664 11 53

E-Mail: melanie@frank-immobilien.eu
www.frank-immobilien.eu



Krokusstraße 93, 12357 Berlin - Rudow

LICHTENRADER
MAGAZIN
TEMPELHOFER

NACHRICHTEN
REPORTE &
REPORTAGEN
von Lichtenrade
bis Tempelhof

Tel.: 033 767/ 899 833
Funk: 0151/15 67 28 10

Lichtenrader-Magazin@t-online.de

Die nächste Ausgabe erscheint zum 1. Sept,
Redaktionsschluss: 20. Aug.

Honigtopf

Restaurant | Café
Sommerterrasse

Feierlichkeiten bis 70 Personen
Internationale Küche
Auch außer Haus Verkauf



Marienfelder Chaussee 12
12349 Berlin
030 - 28 65 13 65

Mi., Do. und So. 12 - 21 Uhr
Fr. und Sa. 12 - 22 Uhr
Mo. und Di. geschlossen

KIEBGIS

Vertragswerkstatt und Verkauf

Miele Metz LOEWE.

TechniSat jura

SAT u. BK-Anlagenbau und Reparatur

Bahnhofstraße 18 · 12305 Berlin
Telefon 76 40 41 40 · Telefax 76 40 41 50

HiFi · Video · Fernseh · Service · Telekom · eigene Meisterwerkstatt

Kurz-Info

Tempelhof

Ehrung für Szepansky

Ein Grünzug am Teltowkanal wird mit dem Namen des Ehepaars Szepansky benannt. Mit diesem Beschluss hat die Bezirksverordnetenversammlung Tempelhof-Schöneberg ihre Anerkennung für die Arbeit des Paares gegen den Nationalsozialismus und für seine Erinnerungsarbeit ausgedrückt.

Mitte Juli würdigte Bezirksbürgermeisterin Angelika Schöttler im Beisein von Angehörigen vor Ort die Arbeit und das Leben des Paares würdigen. Gemeinsam mit Bezirksstadträtin Christiane Heiß enthüllten sie die neue Beschilderung der Anlage.

Gerda und Wolfgang Szepansky lebten in Mariendorf. Das Ehepaar, das vier Kinder hat, hatte sich nach dem 2. Weltkrieg bei ei-



Foto: Königsberg

Der Männerchor Lichtenrade 1911 e.V. konnte auch schon in der Philharmonie auftreten..

Lichtenrade

Der Lichtenrader Männerchor begeistert seit 110 Jahren Chorfreunde

Vor 110 Jahren im Oktober fanden sich acht junge Männer, die Lust am Singen hatten, zusammen und gründeten einen Männerchor, der zunächst den Namen „Lichtenrader Männerquartett“ trug.

Der erste Chorleiter war der Komponist Otto Suchsdorf. Nach einer Unterbrechung, bedingt durch den Ersten Weltkrieg, übernahm ein junger Dirigent Theodor Körner den Männerchor, der mittlerweile 42 Mitglieder zählte. Der beliebte Chorleiter, der auch den Lichtenrader Frauenchor leitete, wanderte 1927 nach den USA aus und hinterließ dem Chor mehrere Eigenkompositionen.

Es folgte Dirigent Protze, unter deren Leitung sich der Chor 1932 in „Lichtenrader Männerchor 1911 e.V.“ umbenannte. Der Zweite Weltkrieg nahm vielen Vereinen seine Mitglieder. Nicht nur der Lichtenrader Männerchor hatte darunter zu leiden.

Dem in Lichtenrade 1880 gegründeten Gesangsverein „Sängerkunst“ nahm der Krieg fast alle Mitglieder. Die, die den Krieg überlebten, schlossen sich mit Chorleiter Reinhold Sperling 1949 dem Lichtenrader Männerchor an. Unter seiner Leitung erlebte der Chor einen neuen Aufschwung.

Reinhold Sperling war Musiklehrer am Lichtenrader Gymnasium, leitete den „Mahlower Männerchor 1912“, war als Dirigent eines Lichtenrader Sinfonieorchesters tätig und gründete 1951 den „Frauenchor Mahlow 1951 e.V.“

Durch Spenden von Lichtenrader Bürgern und zweier Konzerte des „Lichtenrader Männerchors 1911“ konnten 1956 auf dem evangelischen Friedhof in der Goltzstraße, die im Laufe der Zeit verblassten



Der Lichtenrader Männerchor 1911 um 1950.

Namen auf dem Kriegerdenkmal (Ehrenmal) erneuert und zusätzlich die Namen der Lichtenrader Bürger, die im 2. Weltkrieg ums Leben kamen, eingemeißelt werden. Zudem konnte eine neue Friedhofsglocke angeschafft werden.

Mit der Teilung Berlins verlor Reinhold Sperling seinen Chor in Mahlow, der sich ihm zu Ehren in „Sperling'scher Gesangsverein Mahlow 1912“ umbenannte. Am 8. Oktober 1961 feierte der „Lichtenrader Männerchor 1911“ und sein Orchester unter Mitwirkung von damals angesagten Künstlern, sein 50-jähriges Bestehen. Im Hinblick auf die Teilung Berlins waren die Vorträge eher ernst. Chorleiter und Dirigent Reinhold Sperling komponierte Entsprechendes. Im Lied der Menschheit hieß es:

Über die Erde geht ein Klang,
Ein tausendfältiger Bittgesang.
Ein Schrei aus zahllosen blutenden
Herzen:

Ein Ruf nach Erlösung aus endlosen
Schmerzen.

So braust es über die Erde daher:
Das Lied der Menschheit, tränen-
schwer.

Bedingt durch den Mauerbau und Erkrankung des Chorleiters Reinhold Sperling, der daraufhin seine musikalische Tätigkeit beendete, konnte der Lichtenrader Männerchor sein Bestehen nur durch Chorvereinigungen mit dem Bäckergesangsverein Tempelhof und dem Männerchor Steglitzer Bäckermeister sichern. Nach mehreren Chorkontakten, die auf Konzertreisen im In- und Ausland entstanden, wagte 1983 der Lichtenrader Männerchor mit dem Chorleiter Bruno Fath dank steigender Mitglieder einen Neuanfang im Alleingang.

1985 übernahm Bernhard Jahn den Chor und setzte mit Erweiterungen des Liedguts neue Impulse. Mit ihm konnte der Chor alte Chorfreundschaften im In- und Ausland wiederbeleben und neue dazugewinnen. Zudem feierte der Männerchor mit Bernhard Jahn zahlreiche Bühnenauftritte auf Etablierten Berliner Bühnen.

Nach dem Fall der Mauer konnten alte Freundschaften mit benachbarten Chören wieder hergestellt werden, die viele gemeinsame Auf-



Gedenktafel Methfesselstr 42

ner Sitzung antifaschistischer Lehrer kennengelernt. Antifaschismus war das Credo ihres Lebens.

Gerda Szepansky (6. Juni 1925 bis 3. August 2004) war Lehrerin und Autorin. Wolfgang Szepansky (9. Oktober 1910 bis 23. August 2008) war Lehrer, Maler und Autor. Beide wurden wegen „aktiver Betätigung im Sinne der SED“ aus dem Schuldienst entlassen. Wolfgang wurde zugleich die Anerkennung als Opfer des Nationalsozialismus aberkannt und die Aberkennung wurde erst nach einem fast 20-jährigen Prozess gegen das Land Berlin wieder rückgängig gemacht.

Gerda arbeitete als Autorin zum Thema Nationalsozialismus und Widerstand. Wolfgang, der von 1940 bis 1945 im KZ Sachsenhausen eingesperrt und Mitglied des Sachsenhauser Komitees war, hat tausenden Menschen als Zeitzeuge zur Verfügung gestanden.

1996 wurden beide mit dem Bundesverdienstkreuz am Bande geehrt.

Lichtenrade

Weinfest am Dorfteich im September findet statt

Wenn nicht noch etwas Unvorhergesehenes passiert, dürfte dem mittlerweile 34. Lichtenrader Wein- und Winzermarkt am Lichtenrader Dorfteich nichts mehr im Wege zu stehen und Wein- und Schaulustige können sich zwischen dem 10. und 12. September an den Wein- und Kunstgewerbe-Ständen tummeln. Natürlich müssen die Organisatoren zahlreiche Hygiene-Bedingungen erfüllen, aber das dürfte keine große Auswirkung auf das Wein- und Winzerfest haben. Zugelassen sind allerdings nur Personen, die geimpft, getestet oder genesen sind.

„Da sich ein Jeder inzwischen problemlos überall testen oder am besten gleich impfen lassen kann, dürfte es auch für niemanden mehr eine Hürde darstellen, sich beim Lichtenrader Weinmarkt zu zeigen“, hofft Claudia Scholz vom Ausrichter 'Family & Friends'. Und wer nicht schon mit einem Test anreist, kann diesen problemlos in der nahen Umgebung absolvieren. Die entsprechenden Adressen werden wir rechtzeitig bekannt geben.

Eine Änderung wird es geben beim Fest: Die große Bühne wird nicht aufgebaut. Zum einen kommt man da den Corona-Umständen entgegen zum anderen

wird das Weinfest dadurch für die Nachbarn deutlich leiser. Musik und Unterhaltung wird es aber trotzdem geben. Die Musiker werden aber - nicht standortgebunden - über das Fest marschieren und überall zu hören sein. Für Kinder soll es einen Erlebnis-Parcour geben, ausgerichtet von den politischen Parteien des Ortes.

Eine besondere Rolle wird diesmal auch Gilbert le Saltimbanque du Paradis spielen, der schon seit



10 Jahren hier und in der Preußenallee dabei ist und der in diesem Jahr sein 50. Bühnenjubiläum als Gaukler und Feuerschlucker feiert. Weil das so ist, hat sich Gerhard Max Matheis über die Geschichte des Kollegen herge-

macht, die nicht ganz alltäglich ist – und das Beste daran: Das Weinfest Lichtenrade kommt auch darin vor!

Die filmische Dokumentation ist in einem Zelt im Anschluss an den jeweils letzten Auftritt des Tages, also um 19.00 Uhr am 10., 11. und 12. September zu sehen.

**34. Wein- und Winzerfest
Lichtenrader Dorfteich
Alt-Lichtenrade
10. – 12. September**

tritte in Gemeinden Brandenburgs ermöglichen.

Zur Eröffnungsfeier des neu gebauten Lichtenrader Gemeinschaftshauses 1990 sang der Lichtenrader Männerchor und gab im September des gleichen Jahres dort ein erstes gemeinsames Konzert mit dem „Lichtenrader Chor“ und den „Lichtenrader Finken“. So wie für viele Lichtenrader Vereine ist das Gemeinschaftshaus auch für den Männerchor eine Spielstätte mit regelmäßigen Auftritten geworden. Nach zwanzigjähriger Tätigkeit übergab Bernhard Jahn das Ruder an den jungen Chorleiter Stefan Bohle, der den Chor bis 2007 leitete.

Seit 2008 ist Hans-Joachim Straub Chorleiter des Lichtenrader Männerchors und des Frauenchors in Mahlow. Als ausgebildeter Opern- und Konzertsänger versteht er sein Handwerk und kann so schnell und effizient sein Enthusiasmus auf die Chormitglieder übertragen. Das Repertoire des Männerchors,

der vorwiegend a cappella singt und ein vierstimmiger Chor (1. Tenor, 2. Tenor, 1. Bass, 2. Bass) ist, reicht von Klassik und Romantik bis hin zur leichten Muse, Liedern der „Comedian Harmonist“, Evergreens aus der Schlagerwelt und neueren Popsongs von Carat, Udo Lindenberg, den toten Hosen und Marius Müller-Westernhagen. Die zurzeit 16 Chormitglieder freuen sich über jeden, der gern bei ihnen mitsingen möchte. Informationen unter: Chorleiter Hans-Joachim Straub hstraub@gmx.de oder Dieter Rau Vorstand raudivers@t-online.de

Wie bei allen Kunstschaffenden herrscht auch beim Lichtenrader Männerchor 1911 wieder Zuversicht nach langer Pause der Pandemie endlich wieder vor Publikum auftreten zu dürfen. So sind einige Auftritte in Arbeit und werden demnächst über die Medien bekannt gegeben.

M. Heimann

SPIELEKUNST

LICHTENRADER DAMM 41-43
12305 BERLIN WWW.SPIELEKUNST.DE
TEL (030) 74 20 69-09 FAX -11
MO-FR 9:30-18:30 SA 10:00-14:00

SpieleKunst

Allerlei Schönes für Kleine und Große

Schon gewusst?

Auch als Nicht-Kunde bei der Berliner Volksbank eG stehen wir Ihnen als Eigentümer einer Immobilie bei einem Verkauf dieser (zum Beispiel auch mit einem lebenslangen Wohnrecht) kompetent, zuverlässig, seriös und partnerschaftlich zur Seite.

Wir haben Antworten auf jede Ihrer Fragen:

- Welchen Wert hat meine Immobilie?
- Welche Unterlagen benötige ich?
- Wie verkaufe ich diese zum bestmöglichen Preis?
- Welche Formalitäten muss ich beachten?
- Wie vermeide ich folgenschwere Fehler und schließe Haftungsrisiken aus?
- Wie finde ich einen bonitätspotenten Käufer?

Ihr Ansprechpartner:

Raffael Meisel
Immobilienmakler
Tel.: (030) 56 555 55-14
raffael.meisel@bvbi.de

Berliner Volksbank
Immobilien GmbH
Ein Unternehmen der Berliner Volksbank

THALASSA

Griechischer Supermarkt & Feinkost

Spezialgeschäft für native griechische Premium-Öle und Feinkost-Artikel

10% Rabatt bei Vorlage der Anzeige auf Feinkost

Lichtenrader Damm 45 A - 12305 Berlin
Geöffnet: Mo. - Fr. 9 - 19 Uhr · Sa. 9 - 16.30 Uhr
Telefon & Bestellungen: 030 - 70 78 23 31
Kostenloser Kundenparkplatz auf dem Hof

Kurz-Info

Wanderung

9. Stadtrand-Spaziergang

Zum 9. Stadtrand-Spaziergang mit Kind und Kegel und mit Poesie und Musik lädt Gerhard Moses Heß.

Der Theaterpädagoge, Schauspieler, Geschichtenerzähler führt die Wandergruppe diesmal vom Stuthirtenweg zum Rudower „Dörferblick“, über Wald und Wiesen am Stadtrand!

Voranmeldung wegen begrenzter Teilnehmerzahl unbedingt erforderlich: Gerhard Moses Heß
Tel. 0163 / 34 17 053

*Sonntag, 1. August, 16 Uhr
Treffpunkt: Haltestelle Stuthirtenweg (Bus 44, 172, 735)*

Kestenberg-Musikschule

Queeres Bandprojekt

Nach den Sommerferien wird die Leo Kestenberg Musikschule ein neues queeres Bandprojekt ins Leben rufen und sucht Mitspieler.

Das neue Bandkonzept wird im Rahmen der Initiative des Landes Berlin „Berlin tritt ein für Selbstbestimmung und Akzeptanz geschlechtlicher und sexueller Vielfalt“ umgesetzt. Der Landesaktionsplan hat das Ziel, Diskriminierung abzubauen, Akzeptanz zu fördern und Selbstbestimmung von Lesben, Schwulen, Bisexuellen, Trans* und Inter* Personen (LGBT*I*) in allen gesellschaftlichen Bereichen zu stärken.

Ziel der geplanten Bandklasse ist es, einen Rahmen zu schaffen, in dem queere Menschen einen sicheren Raum zum Musizieren finden und die Möglichkeit bekommen, ihre musikalische Identität, unabhängig von Geschlechteranforderungen, zu entwickeln und ihre gewünschte Rolle in der Band einzunehmen.

Das Bandkonzept richtet sich an Amateurmusiker mit Vorkenntnissen. Es soll perspektivisch sowohl eine Band für Jugendliche als auch für Erwachsene geben. Insbesondere die Bandarbeit mit den Jugendlichen soll Vorbilder schaffen und Unterstützung für einen selbstbewussten Umgang mit ihrer Identität bieten. Natürlich steht die Liebe zur Musik und der Spaß am gemeinsamen Musizieren im Vordergrund. In diesen Bands wird Musik von queeren Künstlern erarbeitet und Bühnenreif gemacht



Ein Radler rollt an der Containersiedlung auf dem Vorfeld des Tempelhofer Flughafens vorbei. Wenn der Bezirk grünes Licht gibt, können sie bald wieder bewohnt werden.
Foto: Bothe

Flughafen Tempelhof

Containersiedlung soll wieder bewohnt werden – aber wann?

Für rund 17 Millionen Euro waren sie 2016 angeschafft worden. Drei Jahre später verließen die letzten Flüchtlinge die 900 Container, die sogenannten Tempohomes, die auf dem Vorfeld des Flughafens Tempelhof stehen. Seitdem stehen sie ungenutzt leer. Das soll sich wieder ändern, der Senat hält an dem Plan fest, dort wieder geflüchtete Menschen unterzubringen. Allerdings: Noch weiß bisher niemand, wann es soweit sein wird. Denn auf dem Gelände gibt es Probleme mit der Wasserversorgung.

Rückblick: Im März 2020 hatte der Senat beschlossen, die Tempohomes wieder in Betrieb zu nehmen. Denn nach einem zeitweiligen starken Rückgang der Zahl der Geflüchteten hatte sich die Situation zu diesem Zeitpunkt wieder verschärft, da auf den griechischen Inseln die Zustände für immer mehr Flüchtlinge unerträglich geworden waren.

Die Containersiedlung sollte wieder angeschlossen werden. Doch dabei stellten Experten fest, dass das Wasser mit möglicherweise gesundheitsschädlichen Keimen belastet war. Deshalb untersagte das Gesundheitsamt Tempelhof-Schöneberg, das laut Senatsgesundheitsverwaltung einer Wiederöffnung zustimmen muss, die Inbetriebnahme.

Der Senat plante nun, die Siedlung in drei Teile aufzusplitten, um sie dann schrittweise zu eröffnen. Die ersten beiden für rund 540 Bewohner sind mittlerweile vollständig saniert. Um das Wasserproblem zu lösen, wurde ein Sachverständiger eingesetzt, die gesamte Trinkwasseranlage technisch gereinigt. Außerdem wird sie häufig gespült. Mehrfach wurden Proben entnommen.

„Die zuvor festgestellten Mängel sind inzwischen beseitigt, die Proben weisen keine Keimbelastungen mehr auf“, so die Senatsverwaltung in einer Stellungnahme. Bereits im Juni 2020 habe das Bauamt des Bezirks Tempelhof-Schöneberg daher eine baurechtliche Duldung erteilt. Bleibt als „Spielverderber“ also das Gesundheitsamt des Bezirks. Warum hat es die Trinkwasseranlage noch immer nicht freigegeben? Auf Anfrage des Lichtenrader Magazins teilte Gesundheitsstadtrat Oliver Schworck (53, SPD) mit: „Es wurde ein kontinuierliches Monitoring verabredet. Hierbei werden in regelmäßigen Abständen Proben untersucht. Die Untersuchungen sind noch nicht abgeschlossen. Die nächsten Ergebnisse werden die Grundlage für die Entscheidung zur Nutzung sein.“

Wann könnte es soweit sein, wann können wieder Menschen in die

Containersiedlung ziehen? Schworck: „Wenn die noch ausstehenden Untersuchungsergebnisse des Trinkwassers einwandfrei sind und unter anderem wenn bei der Ortsbegehung zur Inbetriebnahme keine dem entgegenstehenden Mängel identifiziert werden. Die Anforderungen des Gesundheitsamtes sind bekannt und werden von den zuständigen Stellen abgearbeitet.“ Die zuständigen Stellen – das sind von Senatsseite das Landesamt für Flüchtlingsangelegenheiten (LAF) und die landeseigene Immobiliengesellschaft BIM.

Übrigens: Auf Anfrage des RBB gab das LAF bekannt, dass die Zahl der Flüchtlinge zuletzt wieder gestiegen sei. Zwischen Januar und Mai seien demnach 2256 Asylsuchende nach Berlin gekommen – 24 Prozent mehr als im Vergleichszeitraum des Vorjahres. Die meisten kamen aus den Kriegsgebieten in Syrien und Afghanistan. Auch wenn im vergangenen Jahr 2097 Geflüchtete in eigene Wohnungen ziehen konnten, würden – so das LAF - Tempohomes (außer denen in Tempelhof gibt es stadtwweit noch weitere acht) und Gemeinschaftsunterkünfte weiterhin dringend gebraucht. Rund 18.000 Menschen leben derzeit in landeseigenen Flüchtlingsunterkünften.

Matthias Bothe

Bauernstübchen

Raucher-Kneipe mit WLAN und 4 Großbildfernsehern

Geöffnet: 10 - 0 Uhr?
So. 10 - 22 Uhr?








Bahnhofstr.39 · 12305 Berlin · Tel : 7445326
www.facebook.com/bauernstuebchen.lichtenrade
www.bauernstuebchen-lichtenrade.de

Wildes Berlin

Gartenkunst küsst Natur in Berlins grüner Oase

In der 14. Folge der Videoserie «Wildes Berlin» lädt Derk Ehlert in den Britzer Garten. Motto: Gartenkunst küsst Natur: Britzer Garten – die grüne Oase im Südwesten Berlins.

Wer sich nach einer kleinen Alltagsflucht sehnt und abseits des Großstadttrubels die Seele baumeln lassen möchte, findet im Südwesten der Stadt das Glück. Im Bezirk Neukölln lockt mit dem Britzer Garten eine einmalige grüne Oase. In der 14. Folge der Videoserie „Wildes Berlin“ erkundet Derk Ehlert, Wildtierexperte der Senatsverwaltung für Umwelt, Verkehr und Klimaschutz, dieses Juwel Berliner Gartenkunst. Die Videoreihe „Wildes Berlin: Unterwegs mit

Einige Bäume, die hier stehen, habe ich selbst gepflanzt!“, erinnert sich Derk Ehlert stolz. Seitdem hat sich der Park zu einer der abwechslungsreichsten Grünanlagen der Stadt weiterentwickelt. Zahlreiche Tier- und Pflanzenarten sind hier mittlerweile zu Hause. Die Empfehlung des Wildtierexperten: „Wenn Sie hierherkommen, nehmen Sie unbedingt ein Fernglas mit! Es gibt zahlreiche Vögel, aber auch Amphibien und Reptilien zu beobachten.“ Das Zentrum des 90 ha großen Parks bildet der Große Karpfenteich, in dem mächtige Karpfen stoisch ihre Kreise ziehen. Filigrane Libellen tänzeln über das im Wind schwingende Schilf, Kuckucke streifen an den Uferläufen durch die Luft, Haubentaucher schießen durch das glasklare Wasser auf der Suche nach Beute und auf der benachbarten Wiese entzücken Schafe und Ziegen als tierische Landschaftspfleger. Hier ist so viel los, dass man sich am besten einen schattigen Platz unter einem der hohen Bäume sucht und einfach mal die Natur auf sich wirken lässt.

Natur nicht nur beobachten, sondern auch nachspielen – dazu lädt Derk Ehlert an mehreren Orten im Park ein: Wie ein Fuchs in einen nachgebauten Fuchsbau kriechen oder sich in einen Graureiher verwandeln und den Stelzschrift im Wasser nachahmen – über viele Mitmachmöglichkeiten im Park ist Naturerleben noch einmal aus einer ganz anderen Perspektive möglich, nicht nur für Kinder. „Der Britzer Garten ist der perfekte Ort, um sich zu erholen, um spazieren zu gehen und um die Natur zu erleben“, verspricht Ehlert begeistert und lässt sich zufrieden am Ufer des Ostsees nieder, um einfach mal nichts zu machen, außer... die Natur zu genießen. www.umweltkalender-berlin.de/ unterwegs-mit-derk-ehlert



Derk Ehlert ist eine Produktion der Stiftung Naturschutz Berlin und präsentiert die grünen Hotspots der Hauptstadt. Auf der Seite des Umweltkalenders Berlin unter www.umweltkalender-berlin.de erscheint jeden Monat eine neue Folge.

Bunte Blumenhaine, weitläufige Wiesen und Hügel, eine Seenkette mit verschlungenen Stegen, verschiedene Themengärten, botanische Attraktionen und Gartenkunst der Extraklasse – seit seiner Entstehung zur Bundesgartenschau 1985 ist der Britzer Garten mit seinen vielseitigen Gartenlandschaften ein Magnet für alle, die Erholung und Freizeit im Grünen suchen. „Hier wurde alles von Menschen gepflanzt und gebaut.

lernstudio barbarossa
weiterbildung, nachhilfe, sprachkurse.

Jetzt auch Handykurse für die Generation 50+ **NEU!**

NACHHILFE
SPRACHKURSE
COMPUTERKURSE

Buckower Damm 227 · 12349 Berlin
Tel.: 030 / 605 40 900
Groß-Ziethener Chaussee 17 · 12355 Berlin
Tel.: 030 / 66 86 99 33
www.lernstudio-barbarossa.de

Rehabilitationsmittel - Sanitätsservice
ANDRÉ PISSAREK
Mobil: 0174-171 02 12

- Rehabilitationsmittel
- Türschwelleausgleich
- Treppenlifte Handläufe
- Haltegriffe Rampen
- Treppengeländer
- Rollstuhlrampen

Neben Installationen kümmern wir uns auch um die Wartung und Reparaturen von Pflegebetten, Rollstühlen, Rollatoren sowie allen anderen Hilfsmitteln.
Lassen Sie sich informieren!

Am Rudower Waldrand 34 - 12355 Berlin - Tel.: 030-663 41 33
www.sanitaetsservice-pissarek.de

Frieden Immobilien u.g. Seit 1967

Hilfe KOSTENLOS Wertermittlung Ihrer Immobilie.

Hilfe - Eilt

Vermieter erhalten 2 Mieten vor Mietbeginn gratis!
Mietwohnungen gesucht für ehemalige Mieter von uns deren Wohnungen verkauft wurden.

Tel: 030 6645019
immotipp@t-online.de
Neuköllner Str.249, 12357 Berlin

Unterwegs mit bestem Grip
Unsere Sommerreifen-Empfehlungen

195/65 R15 91V Continental EcoContact 6	69,50 €
(C) = B (R) = B (N) = 71/2 dB	
205/55 R16 91W Dunlop Sport BluResponse	72,00 €
(C) = B (R) = A (N) = 68/1 dB	
225/45 R17 91Y Continental Premium Contact 6	94,00 €
(C) = C (R) = A (N) = 71/2 dB	
225/40 R18 92Y XL Bridgestone Turanza T005	98,50 €
(C) = B (R) = A (N) = 72/2 dB	
215/60 R16 95V Dunlop Sport BluResponse	121,00 €
(C) = C (R) = A (N) = 68/1 dB	
235/55 R18 100V Continental EcoContact 6 Seal AirStop	157,50 €
(C) = A (R) = A (N) = 71/2 dB	

Ganzjahresreifen

205/55 R16 94V XL Goodyear Vector 4Season Gen 3	87,00 €
(C) = A (R) = B (N) = 72/2 dB	

Radwechsel

Unser Angebot

29,00 €

Urlaubscheck

ab 15 €

- alle Fabrikate -

Rädereinlagerungs Service pro Saison

Unser Angebot

49,00 €

Instagram: [autohaus_piontek](#)
und Facebook: [Autohaus Klaus Piontek GmbH](#)

Klaus PIONTEK ... Ihr persönliches Autohaus

Autohaus Klaus Piontek GmbH
Waltersdorfer Ch. 18-20 • 12355 Berlin
Tel. 609 70 70 • www.autohaus-piontek.de

Kurz-Info

ufaFabrik

Krimi im Live-Hörspiel

Die Lauscherlounge und eine Auswahl an hochkarätigen Synchronsprechern sowie ein Live-Geräuschemacher bringen erstmals das Live-Hörspiel „Das Ende eines Verhörs“ auf die überdachte Sommerbühne der ufaFabrik. Das spannende Kammerstück verwickelt das Publikum in einen mysteriösen Kriminalfall – und entführt es auf eine Insel, auf der es sich plötzlich sehr eng anfühlt...

Inhalt: Am Anfang ist da nur das Auto in den Dünen. Mehr nicht. Ein falsch geparkter Wagen, eine Zeugenaussage und ein verlassenes Polizeirevier. Doch je mehr der kleine Mann mit den müden Augen erzählt, desto mehr verstrickt er sich in Widersprüchen. Und die Polizistin Anna muss erkennen, dass sie niemanden trauen kann – auch nicht ihren eigenen Leuten. Als der Sturm aufzieht und die kleine Insel von der Außenwelt abschneidet, überschlagen sich die Ereignisse.

Das Live-Hörspiel: Wer die Augen schließt, hört ein Hörspiel – wer sie jedoch öffnet, erhält nicht nur einen Einblick in alle Aspekte der Hörspielproduktion, sondern erlebt zugleich eine ganz eigene Kunstform auf der Bühne. Bis zu acht Sprecher, Musiker und Geräuschemacher lassen gemeinsam Welten entstehen, die nur im Kopf des Publikums existieren. Das Besondere: Ein professioneller Geräuschemacher, der sonst große TV- und Kinoproduktionen vertont - und Sprecher, deren Stimmen dem Publikum aus Hollywoodfilmen wohl vertraut sind.

Besetzung:

- Jörg Klinkenberg - Geräuschemacher bei Film- und TV-Produktionen; Marius Clarén – deutsche Synchronstimme von Tobey Maguire, Jake Gyllenhaal und Stimme von Holger Martin (Bruder von Tina in „Bibi&Tina“); Nana Spier – deutsche Synchronstimme von Drew Barrymore, Sarah Michelle Gellar, Winona Ryder, Claire Danes und Liv Tyler. (22 €, erm.: 18 €)

www.lauscherlounge.de

Das Ende eines Verhörs

Live-Hörspiel

So. 15. August, 19.00 Uhr

*Überdachte Freiluftbühne
ufaFabrik, Viktoriastr. 10-18,
12105 Berlin Tempelhof
Tel. (030) 755 030
www.ufaFabrik.de*



Der ehemalige Haupteingang zum „Haus Louise Schröder“: Alle Fensterscheiben sind raus, ein Anbau schon abgerissen. Ein Zaun sichert die Baustelle. Fotos (2): Bothe

Mariendorf

Das Pflegeheim „Haus Louise Schröder“ macht einem Neubau Platz

Gespentisch leere Fensterhöhlen, ein großer Trümmerberg, überall verbogenes Metall – auf dem Grundstück Westphalweg 1 am Volkspark Mariendorf sind die Abrißbagger angerückt. Nur ein Schild vor dem ehemaligen Haupteingang weist noch darauf hin, dass hier einst vielen Menschen geholfen wurde. Das alte Pflegeheim „Haus Louise Schröder“ gibt es nicht mehr, die 78 Bewohner sind längst in andere Senioreneinrichtungen umgezogen.

Astrid Steuber, Sprecherin beim städtischen Vivantes-Konzern, der das Haus betreibt, zum Lichtenrader Magazin: „Das Heim wird neu gebaut. Die Wiedereröffnung ist für Ende 2023/Anfang 2024 geplant. Das alte Gebäude wurde 1952 gebaut und entsprach nicht mehr den Anforderungen an ein zeitgemäßes, modernes Pflegeheim. Es war sanierungsbedürftig und wird deshalb komplett ersetzt.“ Den von Vivantes ausgeschriebenen Architektur-Wettbewerb gewann das Bernauer Büro Ganter Architekten (Motto: „Wir lieben Ideen“). „Der barrierefreie Bau wird drei Stockwerke und ein viertes Staffelgeschoss haben, mit drei separaten Terrassenbereichen“, so Astrid Steuber. Das kompakte Ge-



Auf diesem Trümmerhaufen liegen die Überreste von ehemaligen Lager- und Technikräumen des Pflegeheims.

bäude solle sich über seine Form und Gestaltung nahtlos in den im Westphalweg vorhandenen städtebaulichen Kontext einfügen.

Das Konzept der Architekten sieht weiterhin vor, die vier Geschosse auf einer Gesamtfläche von 9800 Quadratmetern zu verteilen. In der Eingangsebene entstehen Lobby und Rezeption, daneben ein Servicebereich, die Büros der Verwaltung sowie ein Restaurant mit Wintergarten und Küche mit einem Lastenaufzug. Im Kellergeschoss gibt es Platz für die Haustechnik, Lagerräume, das Wäschelager mit mehreren Waschmaschi-

nen, und Therapieräume. Insgesamt 207 Menschen sollen im neuen Pflegeheim ihren Lebensabend verbringen.

Das „Haus Louise Schröder“ wurde nach der gleichnamigen SPD-Politikerin (1878 – 1957) benannt. Die engagierte Kämpferin für Arbeiter- und Frauenrechte war zwischen 1947 und 1948 kommissarische Oberbürgermeisterin Berlins. Nach dem Krieg gehörte sie in Berlin außerdem zu den Neugründern der Sozialdemokratischen Partei und der Arbeiterwohlfahrt (AWO).

Der Vivantes-Konzern, der das „Haus Louise Schröder“ im September 2011 vom Bezirksrat Tempelhof-Schöneberg übernommen hatte, beschäftigt in Berlin in seinen neun Kliniken (5300 Betten) rund 17.000 Mitarbeiter.

Matthias Bothe



Funktional und betont sachlich – so soll der Neubau des Pflegeheims aussehen. Er ist nicht höher als die Mietshäuser im Westphalweg. Foto-Copyright: Ganter Architekten



Bei Didis Weinvertrieb trafen sich die Netzwerker das erste Mal nach der Corona-Pause.

Erstes Treffen des Lichtenrader Netzwerkes nach Corona

Am 14. Juli fand das erste persönliche Treffen des Unternehmernetzwerkes Lichtenrade (UNL) nach dem Corona Lockdown auf der Terrasse des UNL-Mitglieds „Didis Weinvertrieb“ statt. Das Wetter hielt sich nicht an die negative Prognose der Wettervorhersage - es wurde ein lauer Sommerabend, der perfekt die Möglichkeit bot, dass sich die „Netzwerkerinnen“ und „Netzwerker“ nach langer Zeit wieder in kleiner Runde „Auge in Auge“ austauschen und die „Neuen“ sich in persona vorstellen konnten.

Das inhaltliche Thema des Treffens war „Digitalisierung im Unternehmen – welche digitalen Tools oder Möglichkeiten habt Ihr kennen und schätzen gelernt?“.

Die Teilnehmerinnen und Teilnehmer berichteten von Software-Lösungen, die sie neu kennen- und schätzen gelernt haben - wie z.B. den Teamviewer-Fernzugriff und Cloud-Anwendungen.

Als Gast wurde Herr Eversheim begrüßt, der mit „Covisa“ eine digitale Testabwicklung für Corona-Teststellen geschaffen hat. Er erläuterte praxisnah, wie der digitale Impfnachweis aussieht und funktioniert - und bewarb sich am Ende des Abends um eine Mitgliedschaft im UNL.

Abschließend wurden Neuigkeiten aus dem Vereinsleben besprochen. Erst weit nach Sonnenuntergang löste sich die UNL-Runde bei Didi auf. Das UNL freut sich nun auf das UNL-Sommerfest im August.

Sollten Sie Interesse haben, Näheres über das UNL zu erfahren oder an einer Mitgliedschaft im Unternehmernetzwerk Lichtenrade interessiert sein, finden Sie auf der Webseite www.un-lichtenrade.de weitergehende Informationen. Wir würden uns freuen, Sie als Unternehmerin oder Unternehmer als Gast beim nächsten Netzwerktreffen begrüßen zu können.

Erweiterter Service in der Post-Filiale der HyperGroup

Die Filiale 714 der Deutschen Post, die sich in den Geschäftsräumen der HyperGROUP in der Buckower Chaussee 148 befindet, bietet seit 1. Juli erweiterte Leistungen an.

Dazu zählen das Postident-Verfahren, internationale Expresssendungen, Sonderbriefmarken sowie die Bezahlung mit der Postcard.

Geschäftskunden werden es besonders schätzen, dass nun hier auch die Einlieferung u.a. von „Warenpost International“- und „Dialogpost“-Sendungen möglich ist.

Hyper Group
Buckower Ch. 148, 12305 Berlin
Tel.: 0800 849 73 73



ade bietet die Tauchschule Linek ab sofort an.

Aus Lichtenrade - für Lichtenrade!
www.un-lichtenrade.de kontakt@un-lichtenrade.de

hyper: data
IT-SERVICE & VERMIETUNG

Ihre PC-Werkstatt
in Lichtenrade

Buckower Chaussee 148
12305 Berlin
Tel.: 0800 849 73 73
(kostenfrei)
welcome@hyperdata.de



TRAUMDOMIZIL.IMMOBILIEN
Inhaberin:
Corinna Kastenschmidt | M.A.
DEKRA zertifizierte Sachverständige
für Immobilienbewertung - D1

Ihre Immobilienmaklerin
für Berlin und Umland

Buckower Chaussee 148
12305 Berlin
Tel: 01573-7507787
info@traumdomizil.immobilien
www.traumdomizil.immobilien

28 Jahre BERUFSERFAHRUNG

Werbeagentur Detlef Linek

WERBUNG

webdesign · grafik · druckerzeugnisse
logo · beschriftungen · außenwerbung
inserate · fotos · bildbearbeitung u.v.m.

Tanusstr. 69 | 12309 Berlin | info@werbung-lichtenrade.de
www.werbung-lichtenrade.de | Tel.: 030-700 777 77

www.tauchen-lernen-berlin.de

- Schnuppertauchen ab 50,- €
- Open Water Diver
- Advanced Open Water Diver
- EFR (1. Hilfe) • Rescue Diver
- Auffrischkurse • Specialty Kurse
- Nitrox / Enriched Air
- Individuelle Betreuung
- Ausrüstungsverkauf & -verleih
- Reisen • Tauchurlaub
- Kurse in der Sonne

AUCH GUTSCHEINE
GERN AUF ANFRAGE

PADI

TAUCHSCHULE LINEK
ENJOY LIFE - DIVE NOW!
tauchen-lernen-berlin.de

Tanusstr. 69 • 12309 Berlin • Tel.: 030 700 777 97
tauchen@tauchen-lernen-berlin.de



Fachabteilungen für

- ✓ mikroskopische Wurzelbehandlung
- ✓ Mund-Kiefer-Gesichtschirurgie & Implantologie
- ✓ zahntechnisches Meisterlabor

Bahnhofstraße 9
Berlin-Lichtenrade

030 - 705 509 0



Mo. bis Fr. 7-20 Uhr
Sa. 8-13 Uhr

Kurz-Info

ufaFabrik

Simon & Jan: Alles wird gut!

Du fühlst dich müde? Du bist überfordert und erschöpft von der Welt da draußen und dein Körper taumelt wie auf Autopilot durch den alltäglichen Wahnsinn? Du bist manchmal wie gelähmt von der geballten Blödsinn, die dir täglich aus deinem Tablet ins Gesicht springt? Alles wird gut.

Du denkst, die Welt könnte einfach mal von dieser Japanerin aufgeräumt werden, dieser Bestsellerautorin? Und bei dir könnte sie dann gleich weitermachen? Es strengt dich jetzt schon an, diesen Text zu lesen und wenn dieser Satz hier nicht bald endet, bist du raus? Alles wird gut.

Du hast es satt, deiner eigenen Spezies beim Versagen zuzusehen? Es regt dich auf, dass wir uns bei all den Herausforderungen in der Welt immer noch mit dieser Nazikacke abgeben müssen? Du willst einfach nur warme Wollsocken und mit deinem Buch ins Bett? Du gehst auf die 40 zu und denkst darüber nach, zurück zu deinen Eltern zu gehen? Du ziehst deine Lebensbilanz und das einzige, das bleibt, ist Eierkuchen? Alles wird gut.

Du bist nicht allein. Simon & Jan werden dir helfen. Wir treffen uns regelmäßig in größeren Gruppen, vielleicht auch in deiner Stadt. Aber Vorsicht – es könnte süchtig machen. Wir beginnen mit den Grundlagen: Einatmen. Ausatmen. Aaaaah, tut das gut! Wir finden langsam unsere innere Ruhe und dann machen wir gemeinsam kaputt, was uns kaputt macht. Denn Simon & Jan sind gekommen, um uns zu retten. Mit ihrem neuen Programm lösen sie die Probleme der Menschheit – nicht mehr, aber auch nicht weniger. Dabei tun die beiden preisgekrönten Liedermacher genau das, wofür wir sie kennen und lieben: Sie balancieren auf der Borderline nachts um halb eins durch die Irrungen und Wirrungen unserer Welt, jodeln gegen ungezähmten Fleischkonsum und begleiten unsere Spezies vor das letzte Gericht.

(19 €, erm.: 16 €)

*Singer-Songwriter Simon & Jan
Alles wird gut
So. 1. August, 19.00 Uhr*

*Überdachte Freiluftbühne
ufaFabrik, Viktoriastr. 10-18,
12105 Berlin Tempelhof
Tel. (030) 755 030
www.ufaFabrik.de*



Die Karl Rabofsky GmbH wurde bereits 1896 in der Schöneberger Steinmetzstraße als Plisse-Papierfabrik gegründet. Seit 2010 ist das Unternehmen in Marienfelde. Fotos: Bothe

Masken-Prozess

Spahn-Ministerium muss 3 Millionen Euro an Marienfelder Firma zahlen

Rund 80 Klagen sind bundesweit immer noch anhängig, doch die Karl Rabofsky GmbH aus dem Industriegebiet an der Motzener Straße hat es als eine der ersten geschafft: Der Betrieb siegte vor dem Landgericht Bonn gegen das Bundesgesundheitsministerium (BMG) von Jens Spahn (CDU). Die Kammer verurteilte das Ministerium zu einer Zahlung in Höhe von 3,084 Millionen Euro an die Marienfelder.

Grund: Das Ministerium hatte in der ersten Corona-Welle im Frühjahr vergangenen Jahres FFP2-Masken, die damals extrem knapp waren, bei Rabofsky bestellt und bekommen – aber nicht bezahlt. Daraufhin schaltete das Management die Berliner Rechtsanwaltskanzlei Partsch & Partner ein, die vor dem zuständigen Gericht in Bonn Klage erhob.

Anwalt Axel Mütze von Partsch & Partner zum Lichtenrader Magazin: „Das Gesundheitsministerium hat ein unwürdiges Verhalten gezeigt. Es will kleinere Unternehmen wirtschaftlich ausbluten lassen, um die vom Bundesrechnungshof bemängelte zwölfwache Budgetüberschreitung bei Maskenkäufen zu kaschieren.“ Ob das Ministerium die Summe nun überweist oder vor dem Oberlandesgericht Köln in Berufung geht, sei laut Mütze noch nicht klar.

Folgendes war im Frühjahr 2020 geschehen: In einem sogenannten Open-House-Verfahren garantierte Spahns Ministerium jeder Firma, die FFP2-, KN95- oder N95-

Masken bis spätestens 30. April 2020 liefern würde, 4,50 Euro je Maske. Ein guter Preis für die Unternehmen, der lediglich in dieser absoluten Ausnahmesituation gezahlt werden konnte. Bundesweit wurden 738 Zuschläge für rund eine Milliarde Masken erteilt.

Auch die Karl Rabofsky GmbH, die eigentlich Falanlagen für Textil-, Nahrungs-, Automobil- und pharmazeutische Industrie herstellt, war dabei. Zwar war die 50-Mitarbeiter-Firma damals noch nicht soweit, eigene Masken zu produzieren wie heute (Lichtenrader Magazin berichtete), verfügte aber über exzellente Geschäftsverbindungen nach China und konnte dort den dringend benötigten Virenschutz für die Bundesregierung kaufen.

„Insgesamt lieferten wir drei Millionen Masken ans Ministerium“, so Rabofsky-Manager Alexander Sperling zum Lichtenrader Magazin. „Uns wurde ganz unbürokratisch ein Zahlungsziel von ein bis zwei Wochen zugesichert.“ Doch als Monate später immer noch kein Geld eingegangen war, wurde man in der Firma misstrauisch. Stattdessen schickte das Gesundheitsministerium plötzlich eine E-Mail.

Alexander Sperling: „Es war eine Mängel-Rüge. Das Ministerium warf uns vor, dass ein Teil der Lieferung angeblich durch Nässe schadhaft angekommen sei.“ Das Ministerium ließ 600.000 Masken weiter unbezahlt. Doch die Mehrwertsteuer für die Importware hatte die Rabofsky GmbH bereits an

den Staat abgeführt. Das Familienunternehmen beschloss nach langem Überlegen, den beschwerlichen juristischen Weg zu gehen. Und bekam schließlich Recht.

Überhaupt sind die juristischen Auseinandersetzungen mit den Maskenlieferanten mittlerweile zu einer teuren Sache für das Gesundheitsministerium geworden – und damit für die Steuerzahler. Nach exklusiven Informationen der Tagesschau-Redaktion liege der Streitwert bei insgesamt 260 Millionen Euro. Die Summe, die das BMG bereits ausgegeben habe, soll sich auf 20 Millionen Euro belaufen. Darunter allein die Hälfte für Anwalts- und Verfahrenskosten der Kläger sowie für Zinszahlungen wegen verspätet beglichener Rechnungen. Dazu kommen noch mindestens 10 weitere Millionen – für die Anwaltskanzlei „EY LAW“, von der sich Spahns Ministerium vertreten lässt. Das BMG äußerte sich weder dazu noch zu den laufenden Masken-Prozessen.

Die Firma Rabofsky setzt unterdessen auch weiterhin auf die Herstellung von Masken. Betrug die Produktion im letzten Winter – wie berichtet – noch eine Million Stück pro Monat, könne sie laut Alexander Sperling jederzeit auf zwei Millionen verdoppelt werden. Obwohl die Zahl der Corona-Neuinfektionen zurzeit relativ niedrig ist, weiß Sperling: „Der nächste Herbst kommt bestimmt.“ Es klingt wie eine düstere Prophezeiung.

Matthias Bothe

Baumaterialien/Container-Service



**ERDBAU/ABBRUCH
EASY
CONTAINERSERVICE**

Tel.: (030) 67 06 68 50

**info@easy-container.de
www.easy-container.de**



KIES-EXPRESS

Anlieferung von Schüttgut aller Art

**Kies in verschiedenen Körnungen
Promenadendeckschicht • RCT-Tragschicht
Mörtel • Fertigbeton • Mutterboden
Spezialbaustoffe für den Gartenbau**

Telefonisch bis 10 Uhr bestellt - am gleichen Tag geliefert

Tel.: 0172-8017883 • www.kies-express.de • info@kies-express.de

Gas • Heizung • Sanitär



**BRÜSCH GMBH
HEIZUNG-SANITÄR**

Öl- und Gaskessel, Tankanlagen, Thermen, Solartechnik, Komplett-Bäder, Sanitär-Installation, Baderichtungen, Liefern und Installieren, Öl- u. Gas-Wartungsservice.

UMWELT- und HEIZTECHNIK • ÖLANLAGEN • GAS • WASSER

www.Bruesch-Gmbh.de

Brüsch Heizungs- und Sanitär GmbH
Groß-Ziethener Chaussee 17
12355 Berlin
Tel. 030 / 6 63 30 58
Fax 030 / 6 64 47 42

Gegr. 1982



Dachdecker

Geht Dir was kaputt am Haus - ruf' an bei Klaus!

Mitarbeiter gesucht

☎ 030-664 41 04

- Dachdeckerarbeiten
- Klempnerarbeiten
- Isolierungen
- Bauelemente

Informieren Sie im Internet:
www.dachdecken.info

Klaus Kraske GmbH Dachdeckerei
Neudecker Weg 44 • 12355 Berlin-Rudow • Fax 6 64 41 01



- Schiefer-, Ziegel-, Flachdach
- Klempnerarbeiten
- Stahldachtafeln mit Ziegelprofil
- Fassade

Mitglied der Dachdeckerinnung



Hartmut Krüger
Dacheindeckungen sämtlicher Art
Meisterbetrieb

www.krueger-dachdeckerei.de • info@krueger-dachdeckerei.de

Buckower Damm 199
12349 Berlin
Fax 030 / 66 70 82 71

030 66 70 82 70

Abdichtungen



KELLER ISOLATION BERLIN

Kellerisolation Berlin
Inh.: Daniel Kossatz
info@kellerisolationberlin.de
Im Heidewinkel 5 • 15738 Zeuthen
Tel.: 0170 4722150

- Feuchtigkeitsanalyse
- Vertikalabdichtung
- Horizontalsperre
- Mauersägeverfahren
- Sperrputz
- Sanierputz

www.kellerisolationberlin.de

Nasse Keller - Feuchte Wände?



Mauerwerk- und Betonabdichtung Außenisolierung u. Drainagen sowie Abdichtung von innen heraus seit 1974

Gegen Feuchtigkeit und gegen Grund- und Schichtenwasser Gegen aufsteigende Feuchtigkeit: Mauersäge- und Hochdruckinjektionen

Gesamt- Berlin und max. 50 km im Umland

Ulrich Götting Isolationstechnik
info@kellerisolation.de • Firmeninhaber Olaf Götting • Handy 0172-30 00 843
661 46 93 Ascherslebener Weg 6 • 12355 Berlin **76 40 32 98**

TROCKENLEGER-TEAM

Kelleraußenwand isolieren ohne Aufgraben !!!

Horizontalsperren

ukbausanierung@gmail.com
Tel.: 030 / 67 94 70 90
Mobil: 01578 / 39 22 152
12305 Berlin - Lichtenrade, Halke Zeile 28



Kostenlose Beratung vor Ort

Altersgerechter Umbau

ALTERSGERECHTER Badumbau an nur EINEM TAG! www.seniorenbad24.de



TÜR für die Badewanne

BAD-TEILSANIERUNG
Umbau WANNE zur DUSCHE & BADEWANNENTÜREN:

- ⇒ günstig
- ⇒ schnell
- ⇒ sauber
- ⇒ förderfähig

FÜR MEHR

- ⇒ Sicherheit
- ⇒ Komfort
- ⇒ Selbstständigkeit

Mit Kassen-Förderung Badumbau zum **NULL-TARIF** möglich!



Bis zu 4000 Euro Kassen-Zuschuss möglich!

UMBAU der WANNE zur DUSCHE

Telefon: 030 577 010 84
Rufen Sie uns an, wir freuen uns auf Sie:
BESUCHEN SIE UNSERE AUSSTELLUNG
Sterndamm 106 • Ecke Megedestraße • 12487 Berlin
www.seniorenbad24.de
Wir suchen Monteure/Installateure (M/W/D in Festanstellung)

Kurz-Info

Britzer Garten

Der Natur auf der Spur

Wilde Räume

Wilde Lebensräume zu entdecken gilt es im Britzer Garten am 1. August.

Trotz intensiver Nutzung des Britzer Gartens gibt es viele naturbelassene Bereiche, in denen sich Wildpflanzen entwickeln können. Diese möchte Beate Schönefeld zeigen.

3,50 €, erm. 2,50 €

Treffpunkt: Freilandlabor/
Umweltbildungszentrum

So. 1. Aug., 11.00 - 12.30 Uhr

Apotheke Dr. Wald

Die Apotheke von Dr. Wald wird am 1. August besucht.

Bäume sind nicht nur Sauerstoff- und Schattenspendler. Sie können uns auch mit Nahrung und Heilmitteln versorgen.

Die Teilnehmer können Weißdorn, Holunder und andere Bäume und Sträucher diesmal von der kulinarischen und medizinischen Seite entdecken.

3,50 €, erm. 2,50 €

Treffpunkt: Freilandlabor/
Umweltbildungszentrum

So., 1. Aug., 14.00 - 15.30 Uhr

Natur klingt gut

Natur klingt gut, heißt es am 7. August in der Reihe Natur für Familien.

Rascheln, brummen, summen, zirpen, pfeifen... in der Natur gibt es viele Klänge zu entdecken. Mit Kathrin Scheurich wird der Britzer Garten zum Konzertsaal mit Geräuschen vor Ort und von selbstgebauten Instrumenten aus Naturmaterialien. Erw. 3,50 €, Kinder/Jugendliche 2,00 €

Treffpunkt: Freilandlabor/
Umweltbildungszentrum

Sa., 7. Aug., 14.00 - 16.00 Uhr

Wasservögel

Die Gewässer des Britzer Gartens sind Lebensraum vieler Vögel. Sie sind aber auch für die Arten eine willkommene Nahrungsquelle, die nicht ans Wasser gebunden sind. Bernd Steinbrecher erläutert die Lebensweise der dort lebenden Vögel.

Treffpunkt: Parkeingang
Buckower Damm

Entgelt: 3,50 €, erm. 2,50 €

So. 8. Aug., 9.00 Uhr



Auch die Lebensqualität der Bewohner ist durch die Umgestaltung gestiegen. Für die Kinder gibt es naturnahe Spielangebote wie Baumstämme und Spielgebüsche.

Tempelhof

Das Projekt „Vielfalt Leben“ zeigt in kürzester Zeit erste Ergebnisse

Das Projekt „Vielfalt Leben“ zeigt in kürzester Zeit erste Ergebnisse. Die Wohnanlage Märkische Scholle in Tempelhof ist seit wenigen Jahren Schauplatz des Pilotprojektes „Vielfalt Leben“.

Mit ihren großzügigen grünen Höfen bietet die Siedlung beste Voraussetzungen für einen neuen, bestandsorientierten Planungsansatz, dessen Ziel es ist, das Wohnumfeld in Innenstädten zu artenreichen Lebensräumen für Menschen, Tiere und Pflanzen zu entwickeln. Schon jetzt konnten z.B. 2,5 mal mehr Wildbienenarten und sogar das Vierfache an Sperlingen gezählt werden.

Unter großer Beteiligung der Anwohner wurde von der Stiftung Naturschutz und der Wohnungsgenossenschaft ein Maßnahmenplan entwickelt, der bereits in den ersten vier von insgesamt fünf Höfen umgesetzt wurde. Zunächst wurde die gärtnerische Standardpflege, wie Kastenschnitt von Hecken und große Flächen von kurzgeschorenem Rasen, über Bord geworfen. Gehölze, Saumbereiche und Wiesen dürfen jetzt wachsen. Ergänzend wurden einheimische



Der Schmetterlingshof nach der ökologischen Gestaltung mit Hochbeeten, die von Mietern in Patenschaften übernommen wurden.

Gehölze, Frühjahrsblüher und ortstypische heimische Wildpflanzen gepflanzt bzw. ausgesät. Stein- und Asthaufen, sandige Trockeninseln und Nistmöglichkeiten bieten nun Tieren Unterschlupf. Auch die Lebensqualität der Bewohner ist gestiegen. Für die Kinder gibt es naturnahe Spielangebote wie Baumstämme und Spielgebüsche. Obstgehölze und Hochbeete können von Mieterinnen und Mietern in Patenschaft übernommen und beerntet werden.

Dass die Maßnahmen so schnell

Früchte tragen, überrascht selbst Experten. Wurden vor der Umgestaltung im Jahre 2017 insgesamt 21 Wildbienenarten gezählt, so sind es nach drei Jahren schon 53 Arten. Wildbienen gelten als sogenannte Bioindikatoren. Da sie besonders sensibel auf Veränderungen ihrer Lebensräume reagieren, lässt sich aus der Zunahme der Arten schlussfolgern, dass sich der ökologische Zustand der Flächen verbessert hat.

Mit dem Projekt „Vielfalt Leben“ soll der Beweis angetreten werden, dass mit einer veränderten Pflege und behutsamen Umgestaltungen Lebensräume für Pflanzen und Tiere mitten in der Stadt geschaffen werden können. Dies ist ganz augenscheinlich gelungen. So kann die Siedlung als Muster für viele Nachahmer dienen, die ebenfalls den Wert von naturnahen Freiflächen im zunehmend verdichteten Stadtbereich erkennen.

Infos zum Projekt:

www.stiftung-naturschutz.de/unser-projekte/beratung-fuer-biologische-vielfalt



Computer-Service

COMPUTER SERVICE
 Für Privat und Gewerbe:
 PC-Service - Computer - Zubehör - DSL - Netzwerke - Datenrettung
 Service-Telefon:
030 7640015-2



GEHRING-EDV
 Sattlerstraße 43
 12355 Berlin
 Fax : 030 7640015-9
 E-Mail: info@gehring-edv.eu

Fenster, Türen Jalousien

Berlin Meisterbetrieb
Jalousien

Markisen • Rollläden • Insektenschutz
 Terrassenüberdachungen • Plissees • Rolll Tore
 Gitter • elektrische Antriebe • großes Ersatzteillager
 eigene Werkstatt • Markisentuch-Neubespannung
 Fenster und Türen

Alt-Lichtenrade 129 • 12309 Berlin
 Telefon 030-76 58 63 20 • www.berlin-jalousien.de

Norbert Johl Tel. 030 666 22 772
 Bau- und Sonnenschutzelemente Funk 0179 234 39 90
 Fax 030 666 23 111

(vormals Johl GmbH - Silbersteinstraße)
 Büro: Angelikaweg 5 • 12357 Berlin

Jalousien • Rolläden • Insektenschutz
 Reparatur und Neuanfertigung
 Beratung, Verkauf und Montage

Werbung

NICHT ÄRGERN!
 Zielgerichtet Werben!
 Homepage- & Grafikdesign.
 Fantasievoll. Effektiv. Objektiv. Frech.



INDYSIGN
 CONCEPTS THAT WORK
 Tel.: (030) 680 59 232 • www.indysign.net



Gartenpflege/Winterdienst

Landschafts- & Gartenbau
K. Gruhn
 Dauergartenpflege für die ganze Saison.
 Steinsetzarbeiten, Garten Neu- und Umgestaltung,
 Hecken- und Strauchschnitt, Rasen vertikutieren,
 Neupflanzungen, Rollrasen, Baumpflege und Winterdienst

Karl-Liebknecht-Str. 154 Mobil: 0177 / 57 57 57 9
 15732 Schulzendorf www.gruhn-gartenpflege.de

Bau-Sanierung

SH
Bausanierung GmbH
 WILLKOMMEN ZU HAUSE

Innen- und Außensanierung • Fenster • Türen • Wintergärten
 Rollläden • Einbruchssicherheit • Rauchmelder • Markisen
 Balkon- und Terrassensanierung • Trockenlegung
 Schimmelpilzbeseitigung und vieles mehr...



FASSADEN-SANIERUNG



ÜBERDACHUNG



ZAUNSOCKEL



TREPPEN



TERRASSEN

Blankenfelder Dorfstr. 94 • 15827 Blankenfelde-Mahlow
 Tel.: 03379 - 34 86 36 • www.sh-bausanierung.de

Baubetreuung

K. Peter
Mahlo & Sohn Baugesellschaft mbH
 Meisterbetrieb • Ausbildungsbetrieb

Fenchelweg 62
 12357 Berlin
 Tel.: 030 66 09 87 83
 Fax.: 030 66 10 80 8
 info@mahloundsohn.de

seit 1969

- Um-/Ausbauarbeiten
- Energetische Fassadensanierung
- Fassadenputz
- Fliesen- und Plattenarbeiten
- Beton- und Stahlbetonarbeiten
- Verblendersanierung
- Kellertrockenlegung
- Reparaturen / Notdienst



RUDOW
 Hier sind wir richtig!

Glaserei

Glaserei
Exner & Hürdler GbR
 Wenn's Qualität sein soll!

Verglasungen aller Art • Fenster • Türen • Rollläden
 Spiegel • Glasduschen • Ganzglasanlagen
 Küchenrückwände • Bildeinrahmungen • u.v.m.

kompetente Beratung & professionelle Ausführung ✓
 Meisterbetrieb & Innungsbetrieb ✓
 100% kostenfrei & Full Service bei Glasversicherung ✓



www.Glaserei-Exner-Huerdler.de
 Groß-Ziethener Chaussee 14 • 12355 Berlin • Tel. 030 / 66 90 91 60

Kurz-Info

Schloss Britz

Don Quichote bei Amazonen

Nach einer Pause im vergangenen Jahr präsentiert die Musikschule die beliebte „Sommeroper auf Schloss & Gutshof Britz“ in diesem Jahr mit einem kleinen Juwel auf der Freilichtbühne.

Mit Anstand und Abstand proben Musiker und Solisten in kleinerer Besetzung, entwirft und baut die Bühnenbildnerin mit fleißigen Helfern am Bühnenbild und schneidert jedem ein passendes Gewand auf den Leib. Es werden Pläne geschmiedet und Strategien entwickelt, damit es für Ensemble und Besucher gefahrlos wieder starten kann, das Opernvergnügen.



Der Inhalt ist schnell erzählt... Mit Riesen so groß wie Windmühlen oder feuerspeienden Drachen schlagen sich Don Quijote und sein Diener Sancho Pansa alltäglich herum. Aber mit Amazonen weiß ein echter Ritter leider gar nicht umzugehen. Zum Glück kommt ein geheimnisvoller Schatz ins Spiel und verspricht ein Happy End.

Padre Martini, bei dem auch der junge Mozart in die Lehre ging, war ein berühmter Opern- und Kirchenkomponist. Mit seinem 1746 in Bologna uraufgeführten Opernjuwel wird die erfolgreiche Tradition der Britzer Sommeroper wiederaufgenommen. Das Opernensemble mit dem Streichquintett des Kammerorchesters Schloss Britz machen den Sommerabend in Britz mit Spannung, Witz und verführerischer Musik unvergesslich.

18,- Euro / ermäßigt 12,- Euro
Informationen und Kartenreservierung und -verkauf
www.berlin.de/musikschule-neukoelln/veranstaltungen/

Don Quijote bei den Amazonen
- Sommeroper auf Schloss & Gutshof Britz
Premiere Fr., 30. Juli, 20 Uhr,
weitere Vorstellungen:
31. Juli, 6. u. 7. Aug., 20 Uhr
und 1. und 8. August, 16 Uhr,
Kulturstall Schloss Britz,
Alt-Britz 81-83, 12359 Berlin



Der Robbau der Gustav-Heinemann-Oberschule. Drei von vier Stockwerken sind schon fertiggebaut, alles ist eingerüstet. Foto: Bothe

Marienfelde

Endlich geht es aufwärts mit der Gustav-Heinemann-Oberschule

Noch vor ein paar Monaten war es nur eine Baugrube, jetzt wächst er aus ihr schon hoch hinaus: Der Neubau der Gustav-Heinemann-Oberschule in Marienfelde kommt immer mehr voran. „Ab der zweiten Jahreshälfte 2023 wird er bezugsfertig sein“, so ein Sprecher des Bezirksamts Tempelhof-Schöneberg. „Dann lautet die Adresse wieder Tirschenreuther Ring 48. So wie bei der Eröffnung als Gesamtschule 1974.“

Seit mittlerweile 31 Jahren ist die Schule mit dem Namen des ehemaligen Bundespräsidenten allerdings unter der benachbarten Anschrift Waldsassener Straße 62 zu finden. Schon so lange werden die rund 1250 Mädchen und Jungen von 85 Lehrern in einem Provisorium unterrichtet, das über die Jahrzehnte zum Dauerzustand zu werden drohte.

Zurück zum Bauprojekt: Wenn das neue Gebäude fertig ist, werden rund 46,5 Millionen Euro verbaut worden sein. Die Gustav-Heinemann-Oberschule ist eins von drei Pilotvorhaben des sogenannten nachhaltigen Schulbaus in Berlin, die im Niedrigstenergie-Sandart umgesetzt werden sowie eine Zertifizierung des Bundesbauministeriums in der Qualitätsstufe „Silber“ erhalten sollen.

„Hier werden besonders hohe Maßstäbe im Hinblick auf Umweltverträglichkeit und Nachhaltigkeit gesetzt und der gesamte Lebenszyklus des Gebäudes betrachtet“, erklärt Lukas Lindlar, verantwortlicher Wirtschaftsingenieur beim Münchner Projektsteuerer „Hitzler Ingenieure“, die sich bereits seit 2014 mit der Schule beschäftigen.

Der viergeschossige Neubau ist als



Hell und modern soll der Neubau der Schule werden. Herzstück ist die zweistöckige Eingangshalle mit Freitreppe als Kommunikations- und Verweilzone. Foto: kleyer.koblitz.letzel.freivogel.augustat.sinai planungs gmbh

sechszügige, integrierte Sekundarschule mit gymnasialer Oberstufe geplant, soll neuer Identifikationspunkt der Trabantenstadt von Marienfelde werden. Lindlar: „Sie umfasst neben allgemeinen Unterrichtsräumen und dem Verwaltungsbereich künftig insbesondere naturwissenschaftliche Fachräume sowie einen Mehrzweckraum und eine Mensa“, so Lindlar.

Herzstück des 8500 Quadratmeter großen Neubaus, der aus zwei leicht zueinander versetzten Gebäudekomplexen besteht, soll die zweistöckige Eingangshalle mit Freitreppe als Begegnungs- und Aufenthaltsort werden. Ein direkt angrenzender Mehrzweckraum bietet Platz für Theateraufführungen und Konzerte. Ebenfalls vorgesehen: Im Innenhof soll ein japanischer Garten entstehen, der von den Kindern betreut wird. In die Obergeschosse kommen die Klas-

senräume sowie ein Aufenthaltsbereich für die Schüler der Oberstufe.

Dass aus dem Dauerprovisorium Gustav-Heinemann-Oberschule irgendwann wieder etwas Neues entstehen könnte, hatten viele schon gar nicht mehr für möglich gehalten, ganze Generationen von Schülern kannten nur den „vorläufigen“ Campus mit den sechs in Leichtbauweise errichteten Häusern.

Das ursprüngliche Gebäude war 1988 wegen hoher Asbestbelastung von einem Tag zum anderen aufgegeben worden (im gleichen Jahr musste auch die Carl-Zeiss-Oberschule in der Lichtenrader Barnetstraße wegen Asbest abgerissen werden). Die Heinemann-Schüler wurden zunächst auf dem Gelände der ehemaligen Pädagogischen Hochschule in Lankwitz untergebracht, bevor es 1990 zurück nach Marienfelde ging.



Tempelhofer Damm

Parkverbote und Radspur sorgen nicht nur für Freude

Des einen Freud, des anderen Leid. Bezirksstadträtin Christiane Heiß (Bündnis90/Die Grünen) meldet derzeit stolz ein deutliches Plus bei den „Umsetzungen“ im Bezirk und während geplagte Anwohner eine Initiative gegen die Radspur auf dem Tempelhofer Damm ins Leben rufen.



Fahradspuren sorgen nicht nur für Freude. Foto: Bothe

Die Anzahl der monatlichen Umsetzungen, also das „Abschleppen“ von Pkw an Halteverboten, hat im Bezirk Tempelhof-Schöneberg einen deutlichen Spitzenwert erreicht. Im vergangenen Monat Juni wurden insgesamt 447 Umsetzungen durch das Ordnungsamt durchgeführt, die dem Bezirk Tempelhof-Schöneberg für diesen Monat sogar den ersten Platz unter den Berliner Bezirken bescherte. Im Vergleich zum selben Monat des vergangenen Jahres bedeutet dies ein Plus von 381 Umsetzungen.

Die neuen Verkehrsüberwachungskräfte, die das Ordnungsamt aus dem Kreis der Parkraumkräfte gewinnen konnte, zeigen messbar Wirkung, freut sich Heiß. So profitiere die Verkehrssicherheit unmittelbar von der Umverteilung von Aufgaben durch die Pandemie. Die erweiterten Kompetenzen der Verkehrsüberwachungskräfte erlauben effizientere Kontrollen sowie schnellere Umsetzungen von falsch geparkten Fahrzeugen. „Eine besondere Herausforderung stellt dabei sicherlich das Freihalten der noch ungeschützten Radspur auf dem Tempelhofer/Mariendorfer Damm dar. Hier sage ich bravo und danke zu meinen Mitarbeitenden“, so die Stadträtin.

Gegen diese Radspur, die auch nach dem Ende der Bauarbeiten an der U-Bahn-Linie 6 auf der 3,6 Kilometer langen Strecke zwischen Tempelhof und Alt-Mari-

endorf weiter bestehen soll (Lichtenrader Magazin berichtete), regt sich Widerstand unter Anwohnern und Gewerbetreibenden: Die Initiative „Tempelhofer Damm für Alle!“ will verhindern, dass die rund 300 Parkplätze wegfallen und in der betroffenen Gegend eine Parkraumbewirtschaftung eingerichtet wird.

Nach Angaben der Initiative habe man bereits mehr als 1000 Unterschriften gesammelt, die für einen Einwohnerantrag in der Bezirksverordnetenversammlung (BVV) nötig seien. Nach Plänen des Bezirksamts soll es für Anwohner Vignetten mit zwei Jahren Gültigkeit geben. Rund um den Tempelhofer Damm kann demnach ab Herbst nur noch in einer Kurzparkzone gehalten werden, die auf westlicher Seite bis zur Mantuffelstraße reicht, auf östlicher Seite bis zur Felixstraße.

Die Initiative ist über Facebook erreichbar oder per Mail: stoppt-damm-ausbau@web.de.

Jahrelang verhinderten Bürokratie und Finanznot, dass es auf dem Grundstück voranging. Erst 2011 wurde schließlich beschlossen, am alten Standort, an dem bis heute auch die Turnhalle steht, neu zu bauen. Als es endlich grünes Licht gab, drohte plötzlich neues Ungemach: Die seltene Zauneidechse hatte sich auf dem Grundstück breitgemacht. Mit Amphibienzäunen und Fangeimern wurden die Tierchen schließlich eingesammelt und umgesiedelt.

Trotz des ganzen Chaos im Umfeld war die Gustav-Heinemann-Oberschule bei den Berlinern immer sehr beliebt. Vor allem wegen ihres

besonderen Angebots mit Japanisch-Unterricht ab Klasse 5 und als zweite Fremdsprache ist sie stark nachgefragt. Über die Grenzen Berlins hinaus bekannt wurde sie durch die sogenannten Schulklassengespräche mit Prominenten – mit den Schülern diskutierten unter anderem Ex-UNO-Generalsekretär Kofi Annan oder Alt-Bundespräsident Johannes Rau. Auch der Regierende Bürgermeister Michael Müller (SPD) gehörte zu den Gesprächspartnern der Kinder. Er ist dort übrigens selbst zur Schule gegangen.

Matthias Bothe

NEUERÖFFNUNG DER BADAUSSTELLUNG IN BERLIN-LICHTENRADE

Erleben Sie ELEMENTS, den einfachsten Weg zum neuen Bad. Sehen, fühlen und testen Sie Top-Produkte in einladendem Ambiente und lassen Sie sich von Bad-Profis beraten.

Wir freuen uns auf Ihren Besuch!

<p>ADRESSE ELEMENTS BERLIN-LICHTENRADE MIETHEPFAD 9 / 12307 BERLIN</p>	<p>ÖFFNUNGSZEITEN Mo – Fr 9 – 18 Uhr Sa 9 – 14 Uhr</p>
---	---

LICHTENRADER MAGAZIN TEMPELHOFER

www.IhrMagazin.berlin

Tel.: 033 767/ 899 833 • Funk: 0151/15 67 28 10
Lichtenrader-Magazin@t-online.de

Die nächste Ausgabe erscheint zum 1. Sept. Anz.- und Redaktionschluss: 20. Aug.

DEUTSCHLANDS

TRABER-DERBY

21.08. – 05.09.2021

Bis 18 Jahre freier Eintritt!

Kinder-Animation!

Original Stroh-Ballen-Party!

Live-Musik zum Frühshoppen am Sonntag!

RENNBAHN BERLIN-MARIENDORF
rennbahn-berlin.de

Kurz-Info

Rathaus Schöneberg

Nachbarschaftsfest

Bezirksbürgermeisterin Angelika Schöttler freut sich schon jetzt auf das Nachbarschaftsfest am Rathaus Schöneberg in diesem Sommer und hofft auf eine rege Mitgestaltung der Stände und des Bühnenprogramms zum neuen Durchführungstermin.

Das Nachbarschaftsfest am Rathaus Schöneberg wurde coronabedingt von Mai auf August verschoben.

Geplant ist das Fest nun für Sonnabend, 7. August, 12 bis 19 Uhr und soll auf dem John-F.-Kennedy-Platz und in der Frei-



Der östliche Brückenabschnitt der Stubenrauchbrücke in Tempelhof mit U-Bahnkasten unterhalb der Brücke

Heimatgeschichte

Brücke mit eigener U-Bahn: Die Stubenrauchbrücke in Tempelhof

Unter den Brücken in Berlin nimmt die Stubenrauchbrücke in Tempelhof, trotz ihres unästhetischen Aussehens, einen besonderen Platz ein. Denn in ihr verbirgt sich ein Teil des U-Bahnhofes Ullsteinstraße, der U-Bahnlinie U6. Benannt ist die Brücke nach dem Teltowkanal, auf dessen Anregung der Bau des Teltowkanals zurückgeht. „Als Brücken gelten alle Überführungen eines Verkehrsweges über einen anderen Verkehrsweg, über ein Gewässer oder über tieferliegendes Gelände, wenn ihre lichte Weite zwischen den Widerlagern 2,00 Meter oder mehr beträgt“, laut DIN Verordnung 1076.

In Berlin gibt es knapp 1000 Brücken, wobei mehr als die Hälfte davon (540) über Gewässer führen. Eine dieser Gewässerquerungen ist die Stubenrauchbrücke über den Teltowkanal. Der nördliche Teil der Straßenbrücke gehört zum Tempelhofer Damm, der südliche



Auf der Stubenrauchbrücke Blickrichtung Süden, rechts die Viktoriastr., die zur ufaFabrik führt.

Fotos: Heimann

zum Mariendorfer Damm. Übrigens: Eine zweite Brücke gleichen Namens in Berlin führt über die Spree und verbindet die Ortsteile Oberschöneweide und Niederschöneweide im Bezirk Trepow-Köpenick. Mit dem Bau des Teltowkanals

1906 wurde an dieser Stelle, ein Brückenbauwerk über die viel befahrene Fernstraße, nötig. Diese 1905 errichtete Brücke fiel dem „Zweiten Weltkrieg“ zum Opfer und wurde durch eine hölzerne Notbrücke ersetzt. Anfang der 1950er Jahre erfolgte der Wiederaufbau der Brücke und diente bis zum Ausbau der U-Bahnlinie U6 nach Alt-Mariendorf als Überführung. Die heutige Tempelhofer Stubenrauchbrücke stammt aus dem Jahr 1961/64 und überquert den Teltowkanal zwischen dem Hafen Tempelhof und dem Ullsteingebäude mit einer Gesamtlänge von 60 Metern. Sie wurde in zwei getrennten Führungen ausgeführt. Die westliche Fahrspur der Straßenverkehrs wurde auf Spannbetonbalken errichtet. Das Herausragende an dieser Konstruktion ist aber die Querung des

Stubenrauchbrücke Richtung Norden, rechts beginnt der Bereich des Tempelhofer Hafens

herr-von-Stein-Straße vor dem Rathaus Schöneberg stattfinden. Interessierte Vereine, Verbände, Freizeiteinrichtungen und Behörden haben ab sofort die Möglichkeit, einen Stand oder eine Mitmach-Aktion per Online-Formular anzumelden. Bei der Anmeldung und Beteiligung an dem gemeinnützigen Straßenfest ist eine durchgängige Standbesetzung von 12 Uhr bis 19 Uhr Voraussetzung für die Teilnahme! Auch die Beteiligung am Bühnenprogramm ist möglich: Anmeldung bis 20. Juli, Anmeldeformular und Information über: www.berlin.de/ba-tempelhof-schoeneberg/ueber-den-bezirk-veranstaltungen/nachbarschaftsfest/

Marlies Königsberg



Thema Ferienwohnungen


Das Bezirksamt siegt vor Gericht gegen Airbnb

Juristischer Erfolg für das Bezirksamt Tempelhof-Schöneberg: Das Berliner Verwaltungsgericht entschied, dass Online-Vermietungsportale wie Airbnb den Wohnungssämtern auf Nachfrage mitteilen müssen, wer eine Ferienwohnung anbietet und um welche Wohnung es sich genau handelt (Aktenzeichen VG 6 K 90/20). Die zuständige Stadträtin Christiane Heiß (61, Grüne) begrüßte das Urteil, das noch nicht rechtskräftig ist: „Dieser Erfolg unserer Zweckentfremdungsstelle ist ein Beleg dafür, dass sich beharrliche und engagierte Arbeit für mehr Wohnraum im Bestand lohnt.“ Hintergrund des Verfahrens: Das Bezirksamt hatte gegen Airbnb-Nutzer den Verdacht gehegt, in Schöneberg Wohnungen entgegen dem Gesetz über die Zweckentfremdung von Wohnraum als Ferienunterkünfte anzubieten. Der Verdacht stützte sich darauf, dass Werbeinserate der Anbieter keine oder falsche Registriernummern enthielten oder die Geschäftsdaten gewerblicher Ver-

mieter nicht erkennen ließen. Registrierungsnummern in Inseraten sind seit August 2018 Pflicht. Sie werden vom zuständigen Bezirksamt ausgestellt. Es forderte das Online-Portal deshalb auf, Namen und Adressen von Vermietern an die Behörde weiterzuleiten. Darin sah Airbnb, das seinen Firmensitz in der irischen Hauptstadt Dublin hat, einen Verstoß gegen das Grundrecht auf informationelle Selbstbestimmung und zog vor das Verwaltungsgericht. Die Kammer räumte zwar ein, dass die Abfrage von Vermieterdaten in dieses Grundrecht eingreife. Jedoch seien die zur Debatte stehenden Abfragen verhältnismäßig und klar bestimmt. Das Unternehmen könne sich auch nicht auf irisches Datenschutzrecht berufen. Wegen der Bedeutung der Entscheidung könne vor dem Oberverwaltungsgericht Berlin-Brandenburg in die Berufung gegangen werden. Ob Airbnb dies tut, gab das Unternehmen bislang nicht bekannt.



Berlin-Tempelhof Ullsteinhaus mit Stubenrauchbrücke
Stubenrauchbrücke in den 1930er Jahren

 Teltowkanals auf der östlichen Seite. Hier befindet sich unterhalb der Brücke ein 5,5 Meter hoher Hohlkörper aus Stahlbeton. Dieser dient für die U-Bahnlinie U6, Richtung Alt-Mariendorf. (1966 in Betrieb genommen.) Die U-Bahn fährt kurz vor dem Bahnhof Ullsteinstraße in diese Konstruktion, in dem sich auch der gleichnamige U-Bahnhof befindet. Um die Durchfahrtschöpfung für Schiffe im Kanal zu gewährleisten, wurde die östliche Fahrspur der Brücke angehoben und ist deshalb deutlich höher als die westliche Fahrspur. (etwa 1,2, Meter) Die Zugänge zum Bahnhof befinden sich auf beiden Seiten der

Brücke außerhalb des Brückenteils. Der Entwurf des U-Bahnhofs Ullsteinstraße geht auf den Architekten Rainer G. Rümmler zurück, der von Mitte der 1960er- bis Mitte der 1990er Jahre annähernd alle neu erbauten U-Bahnhöfe gestaltete. Der 110 Meter lange und knapp neun Meter breite U-Bahnhofs Ullsteinstraße verfügte anfangs über eine besondere Beschallungsanlage. Anstelle von vielen Lautsprechern hatte der Bahnhof ein bahnsteiglanges Schallrohr, das nur einen Lautsprecher besaß und der Schall über kleine Öffnungen hin- und austrat.





Rollladen und Markisen
HERZIG

Tel. 030 / 66 93 05 08 · 0178 / 205 56 15
www.rollladen-herzig.de · info@rollladen-herzig.de

Ihr Rollladen- und Markisenexperte aus Rudow nova hüppe

**Rollläden & Jalousien
Markisen & Markisentücher
Fenster & Türen (Neumontage)
Insektenschutz**

**Beratung · Planung · Aufmaß vor Ort
Montage · Reparatur
Umrüstung auf Motorbetrieb · Wartung**



ZUM MATCHPOINT
FRANCESCO
ITALIENISCHE KÜCHE



Franziusweg 114 – 128, 12307 Berlin
Tel: 030 – 397 929 86 · info@zum-matchpoint.de

Öffnungszeiten:
Montag: 12.00 Uhr – 22.00 Uhr
Dienstag: Ruhetag
Mittwoch bis Sonntag: 12.00 Uhr – 22.00 Uhr

Alte Holzfenster? Nie mehr streichen!

Den Gebäudewert steigern und dabei Geld sparen! Ihre wertvollen Holzfenster werden durch eine wartungsfreie Aluminium-Verkleidung auf der Außenseite geschützt und erhalten. Große Auswahl an Farben und Dessins. Das Ergebnis: Ein pflegeleichter und dauerhafter Wetterschutz. Nie mehr Fenster streichen!



Die Wünsche erfüllen - Werte erhalten
Die schlaue Lösung

Jetzt informieren: **PORTAS-Fachbetrieb** www.mandryka.portas.de
(0 30) A.Mandryka
61 60 90 60 Silbersteinstr. 67
12051 Berlin **PORTAS®**
Europas Renovierer Nr. 1

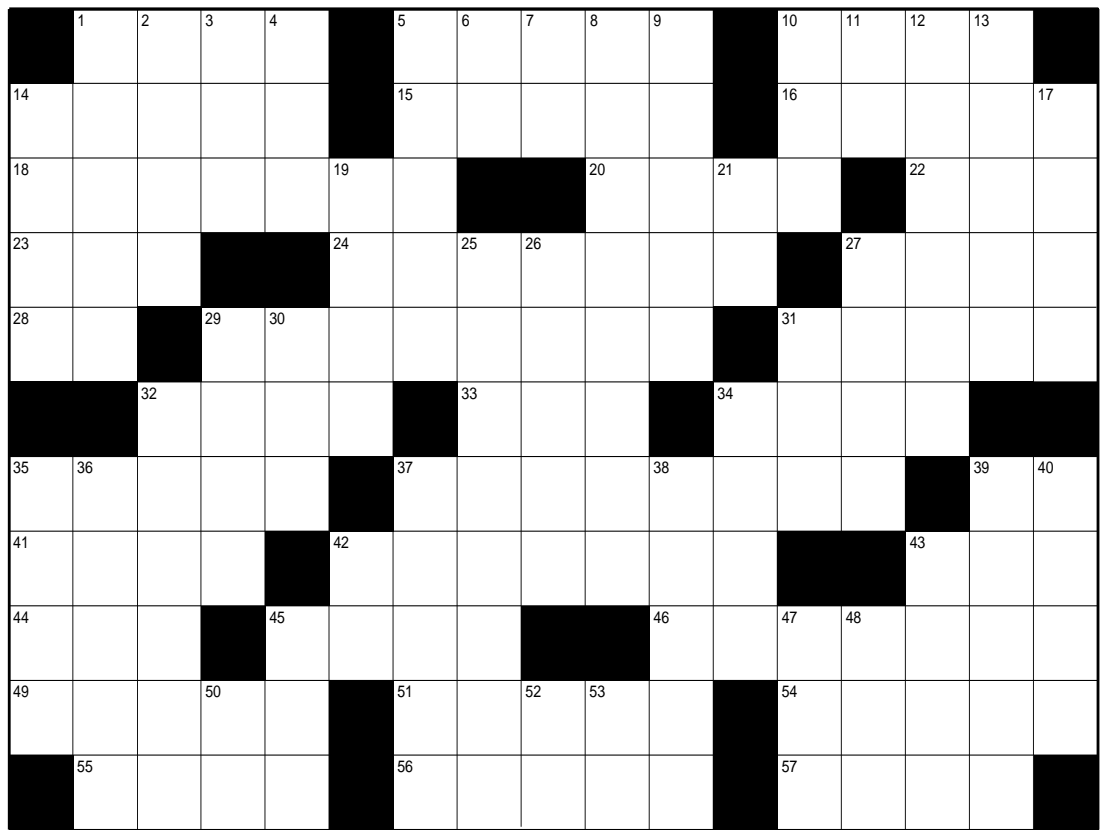
Türen Küchen Treppen Fenster Decken Schranklösungen

Waagrecht:

1 Gemeinsamkeit von Marx und May 5 Südlich von Berlin liegt dieser Ort, trotz des Namens ein Ganzer 10 Gesunde Bäume und Menschen stehen gut im ihm 14 Ruf, der Ende des Jahres wieder 5. Saison hat 15 Dies gefällt mir von Größe und Lage, sagt der Investor 16 Kohle für Seebären 18 Mußte man zu Ostzeiten drüben immer deklarieren 20 Wenns beim Dokortitel reichlich knapp wurde - oder Gewohnheiten in der Einzahl (?) 22 Spanische Fjorde nennt man so, Maria manchmal auch 23 Göttin von vorn, gefährliche spanische Vereinigung von hinten 24 Nicht komisch, nahm früher mal selbst der Zahnarzt zur Behandlung 27 Sturm-Saatgut 28 Autozusatz könnte auch für Rennsemel stehen 29 So nehmen sich manche Begriffsschilderungen in diesem Rätsel für den Betrachter aus 31 Hinterindischer Landsmann, der mit s zum chinesischen Philosophen wird 32 Die knallt, geht dem Engländer die Sicherung durch 33 Das sieht man oben in klarer Nacht 34 Produkt nach Reinheitsgebot, kein Bier 35 „Wolle mer se reinlasse“, steht oft vor dem Auftritt in ihr 37 Wenn der werdende Doktor gute Arbeit geleistet hat und deutlich besser war als bei 20 waagerecht 39 Mögliches Kürzel nimmt man den Norden vom Bundesland Nordrhein-Westfalen 41 Paßt gut zur Speiche, aber nicht am Fahrrad 42 Fleckchen, um im Naß zu baden 43 Weg vom Wind oder Bruce-Ruf 44 Cremig wie Creme oder glibblich wie Glibber 45 Will einer seiner Bewohner ans Meer, muß er ins Ausland reisen, z.B. in den Senegal oder nach Guinea 46 Nur deshalb funktioniert eine Bremse und wird heiß 49 Pierre Charles Fournier Saint so huldigte erfolgreich dem Spiel der Könige 51 Bibelbekannte Isolations-Krankheit 54 Schublade, in die man in Indien die Menschen einordnet 55 So was wie Opa oder Uropa oder Ururopa 56 Welchen Bogen kann man zwischen Spieler M. Babbel und Schiedsrichter M. Merk spannen. 57 Geflügel, das leider regelmäßig in Zeitungen zu beobachten ist

Senkrecht:

1 An Halloween wurde dieser englische Romantiker geboren 2 Superlative Mengenangabe 3 Man nannte diesen Herrn auch schon mal Bruder Johannes 4 Mit abso gilt es uneingeschränkt, ganz und gar 5 Möglicher Pausenhafen auf dem Mainweg von Aschaffenburg nach Frankfurt 6 Pisa-Frage, kaum einer weiß heute noch, wie groß dieses Maß für ein 15 waagrecht ist 7 Anfang von der, die, das in



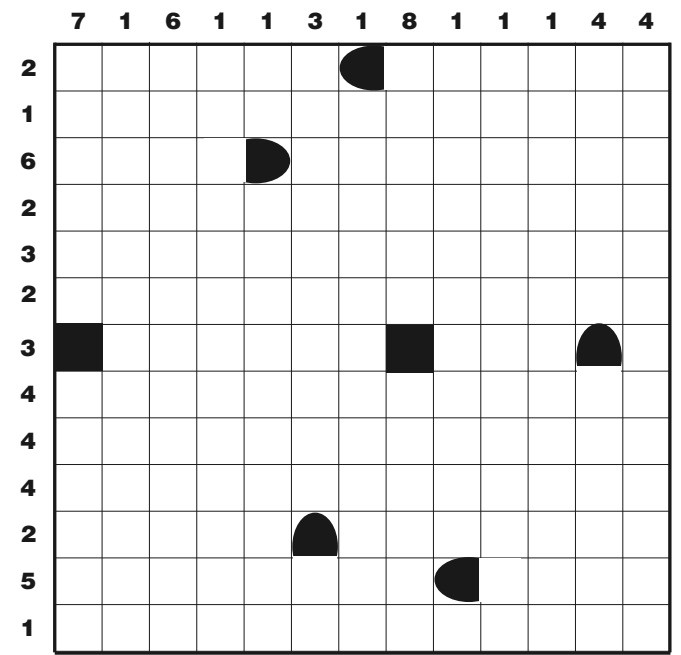
Frankreich 8 Florenzbesucher kennen diesen Stadtpalast 9 Soziologe Norbert, Prophet oder Oratorium von Mendelssohn-Bartholdy 10 Er hat in England diese Partnerin 11 Die ersten von fünf im Alphabet 12 Zufriedenheit bei Fans, wenn ein Fußballspiel so startet 13 Darum geht es, wenn man peelt und cremt und seift, oder Gurken und Schlamm auflegt 14 Die Italiener sagen Lesina zu dieser Nachbarin von Brac 17 Ja, wir sind mit dem ... da, in ...vormwald, sang die Wuppertaler Fahrradgruppe 19 Weg von Dresden nach Magdeburg mit der Chance auf nasse Füße 21 Ähnlich wie 28 waagerecht, diesmal aber eher eine Turbosesmel 25 Eher der Clan von Claudius als von Claudia 26 Viele „Mendocino“-sänger, oder das, was die Sicht nimmt im Auto 27 Große Säuger, die es naß mögen 29 Kleine Rillen mit Funktion 30 Landvorwort vergleichbar mit Eng-, Is- oder Nachbarn Lett- 31 Beim Wimpernklimpern ist es auch meist beteiligt 32 Er sei kein Beduine und kein solcher, stellte einst Karl May klar, sein Hadschi ist es dagegen fehlerhaft schon, jedenfalls von hinten 34 Verwandte von 57 waagerecht auch als dumme zu finden, aber Gans ist ganz falsch 35 Vielleicht hat auch Dracula schon darin gebadet 36 Er weiß was im Islam 37 Mit einem Federstrich am Ende macht man aus einst berühmtester Sopran-Diva eine Zierpflanze 38 In Frankreichs Norden gelegenes Städtchen mit Höhlen, unweit Lille 39 Nicht sicher, ob sie sicher ist,

obwohl alle sagen, sie sei es 40 Alle solche sollen nach Rom führen 42 Kennzeichnet auch ohne Umlaut Babies Ablehnung 43 Manchmal hat man auch Last mit ihr, nicht nur Spaß 45 Welches Kürzel teilen sich Rosa, Christo, Adamello oder Baldo 47 Partner von Tina in jüngeren Rock-Jahren 48 Vorsilbe zu

de, dit, kett 50 Es ist ein Unbekannter, der einen Vortrag hält, nicht die normale Null, wenn hinter dem Thema dieses Kürzel steht 52 Kürzel, wenn Journalisten zur Konferenz geladen werden 53 Chemischer Anfang von anda, in oder mäne

Logical • Logical • Logical

Schiffe versenken kennen viele noch aus Ihrer Kindheit. Hier geht es zwar nicht ums Schiffe versenken, sondern ums Schiffe finden. Die Positionen ergeben sich aus den Zahlen in der waagerechten und senkrechten. Die Zahlen zeigen, wieviele Schiffsteile in der jeweiligen Reihe zu finden sind. Die Schiffe selbst dürfen sich nicht berühren, auch nicht diagonal am Ende. Das eingeblendete Diagramm zeigt die gesamten verborgenen Schiffe.



Erkennen Sie den Unterschied

10 Fehler

haben sich in dem unteren Bild versteckt.



Das Bild stammt aus dem Kalender der 2020 der Gropiusstädter Sonntagsmaler „Kenn` Se Berlin und drum`rum?“, in dem die Hobby-Maler Bilder aus Berlin und der Umgebung verewigt haben.

Das Gutshaus Lichtenfelde in Berlin-Seglitz/Zehlendorf malte Sonja Hartmann.

Sonja Hartmann war Büroangestellte. „Am meisten Spaß macht mir das Malen von alten Berliner Häusern oder Bauwerken und Blumen“, sagt sie.

Informationen zur Gruppe und über den Kalender 2021 gibt es bei Doris Pfundt, 030/663 43 33.

SUDOKU · SUDOKU

Zur Regel: Es gilt alle Felder des Quadrates mit Zahlen von 1-9 so auszufüllen, dass jede Zahl genau einmal in der Senkrechten, in der Waagerechten und innerhalb der neun Einzelquadrate vorkommt.

Die Auflösungen der Rätsel finden Sie auf Seite 23

...hier etwas leichter

		7		2				4
					8	9		
6	5	8		4				
3	8		2			1		
	4	6			1	2		3
1	7		3		4	5		
7				6				9
		1		8			3	
8			7		5	6	2	

		1			5	8		
			9				7	
	7	5				4		
			1	2		7		
1								8
		3		7	8			
		9				3	4	
	3				2			
		6	8			5		2

...und hier etwas schwerer

Verkäufe

Klassische SECA-Personenwaage, max. 150 Kg, trendiges Retro-design, 28,5x42,5x8,5 cm, batteriefreie, mech.Funktionsweise, Metallgehäuse, rutschfeste Trittlfläche, große runde analoge Skala, Preis VB 45 €, **POLAR Herzfrequenz-Messgerät** mit Brustgurt und Pulsuhr, in Originaltasche, keine Gebrauchsspuren, VB 29 €, **LACOSTE Damen-Sneaker**, Ortho, Gr.38, neu, grauweiß, an den Rändern weich gepolstert, Schnürer, VB 33 €, **Paddington Bear**, 50 cm hoch, 33 cm breit mit ausgebreiteten Ärmchen(!), Handarbeit, Liebhäberstück, VB 35 €, **Sammlermodellauto Mercedes 300 SL**, silber mit DVD, maßstabsgetreues 1:43, alles ovp., 12 €, **4 Sammlermodellfahrzeuge** incl. 4 Info-Broschüren (2xGermany, 2xUSA sowie 1 DVD) und **2 Sammlermodellflugzeuge** (Junkers und Messerschmidt) Atlas Collections, alles ovp., nicht bespielt, VB 35 €, **030/746 34 90**

Cullmann Fototasche/Rucksack mit Trageriemen, B/H/T: 26 x 26 x 20 cm, gut geeignet für Spiegelreflex, 25 €, **030/76 40 64 84**

Kleines rotes **Damenfahrrad 26er** mit Gangschaltung, 48 €, **moderne Friseur-Salon-Einrichtung**, (4 Plätze), Preis VB, **030/744 84 91**

Fahrrad Reparaturständer, kaum benutzt für 29 €, **0162/965 79 93**

4 kpl. Sommerreifen für Skoda Fabia, 195/55/R15/85H, Alu-Felgen, Profiltiefe ca. 7mm, 150 €, **0162/989 82 09**

Black & Decker GT 200 Elektro Heckenschere mit Kabel, 33 cm Sicherheitsmesser, 15 €, **0171/687 33 48**

2 Komfort-Gartenliegen, extra breit, silbergrau, L:204x B:75x H:40 cm, ultraleicht, Alugestell, UV-beständige und wetterfeste Kunststoff-Faser, 3-fach verstellb. Rückenlehne, o. Armllehne mit 2 Nackenrollen u. 1 Sonnendach, NP 380 €, kaum benutzt, VB 100 €, **030/744 37 71 50**

Damenrad 28er, 7 Gänge Kettenschaltung, 110 €, **4 LM Felgen mit Sommerbereifung** für DB, B-Modell, Bj. 2007, wenig gebraucht, sehr guter Zustand, 170 €, **030/661 27 34**

Kinderpaddelboot, Fa. Neumann, ab 6 Jahre, incl. Carbonpaddel, VB 250 €, **Krups Küchenmaschine Prep&Cook**, neuwertig mit Kochfunktion, VB 250 €, **Badewannenlift**, Fa. Proflex GmbH, nur 2x benutzt mit Luftpolster für Wannentiefe 340-415 mm, VB 250 €, **030/673 64 12**
0160/94 18 69 97

Kinder-Reise-Bett, neu, unbenutzt, Fa. Hauck Mod. Dream und Play, 120x60 cm, nur 25 €, **030/663 22 60**

Echte Bleikristall-Deckenleuchte aus dem Bayrischen Wald (Firma Joska), vollfunktionsfähig mit Er-

satzgehängen für 6 Leuchtmittel, Durch. ca. 48 cm, guter, gepflegter Zustand, VB 150 €, **030/662 29 43**

Vier neue Sommerreifen Continental Premium Contact 2, UN-BENUTZT, 225/50 R17 DOT 24/20, VB 150 €, **030/744 83 44**

Doppelbett aus Echtholz, 1x benutztes (Gästezimmer), Größe: 170 x 200 cm und zwei Matratzen (80 x 200 cm) u. Lattenroste, VB 150 €, **0160/97 40 36 98**

26er Fahrrad, Alurahmen, Kettler, 5 Gänge, wenig benutzt, VB 80 €, **030/74 30 82 82**
0172/972 80 18

Hifi-Geräte, gebr., KT88 Röhrenverstärker, NOB-Sound, div. zugehörige Röhren und div. Inch-Kabel mit vergoldeten Steckern, KEF-Boxen, etc., preiswert abzugeben, **030/74 30 82 82**
0172/972 80 18

Diverse alte Küchengegenstände aus Messing, griechische Kaffeemühle, rund, Kaffeekanne, Mörser, kl. Kännchen, Ölkanne (Zinn), 2 Kaffeemühlen Handbetrieb (Holz und Metall), 1 große Bunzlauer Kaffeekanne, ca.100 J. alt, zus. VB170 €, **030/746 27 74**

Diverse alte Zigaretten und weitere Bilderalben, alle sehr gut erhalten, an Sammler gegen Gebot abzugeben, **0152/09 82 09 21**

Rollkoffer mit Rucksack für Kind, 10 €, Maße: B/T: 36/24 cm, **Zwillingkleidung**, überwiegend Jungen, Gr.86-122, Zwillingsschuhe/Turnschuhe, Gr.22-32, Mädchenjacke, Gr.140, wind- und wasserdicht, 10 €, **0151/19 60 53 36**

Kinderfahrrad, leichter Einstieg, 20 Zoll mit Gangschaltung 75 €, **Kescher**, neu, 19 €, **Brautschleier** mit Kämmchen, beige, 8 €, **Wanderschuhe für Jungen**, neu, Gr.34, 10 €, **0151/19 60 53 36**

Wanderlieder Buch + 2 CD Reader Digest, 10 €, **Kinderschuhe**, Sneaker, Gr. 29 von Elefant, 7 €, **Kinderschuhe**, Sneaker, Gr. 29/30, 7 €, Gummistiefel, Gr. 26/27, 8 €, **Kinderkleidung Jungen**, Gr. 98/128, ab 3 €, **Spielzeugauto so groß**, dass Kleinkindtransport möglich ist, 12 €, **Schwimmflossen** für Schuhgr. 28/30, 8 €, **Zimtlatschen/Schuhe** zum Judoanzug, Gr. 34, 6 €, **Neoprenanzug für Kinder**, Gr.122, 10 €, **Pullover mit Pferd**, Gr.146/152 8 €, **Bücher**, Kinderbücher, Pferdegeschichten, 8-12 Jahre, je 3 €, **Computer**, Laptop für Kinder, Lernspielzeug von vtech, 15 €, **0151/19 60 53 36**

Elektrischer Bewegungstrainer der Fa. Russker „Fit im Sitzen“, neuwertig, 39 €, **030/744 57 17**

Entsafter der Fa. Gastroback, sehr guter Zustand, 800 Watt Motor, NP 179 €, jetzt 69 €, **030/744 57 17**

Div. Schuco-Modelautos Oldtimer, Sammlung wird aufgelöst, ungespielte Vitrinenware, VB, **030/744 57 17**

Rarität! Bang&Olufsen (B&O) TV, MK4000 MK II von 1994, Desingerstück in schwarz/stahlblau/hochglanz, 55 cm Diagonale, alles in Topzustand, VB 180 €, **030/744 57 17**

Exquisite Herrenkleidung, Markenware, orig. „Daks“ Sacco, wie neu, Gr.28, VB 49 €, orig. „Burberry“ Sacco, neuw., Gr.54, VB 29 €, orig. „Rosner“ Lederjacke, rehbrown, Gr.58, VB 69 €, Smoking mit Weste, dkl. blau, Gr.54/56, VB 59 €, Wollmantel, lang, schwarz, Gr.28, VB 29 €, **030/744 57 17**

Picknik-Rucksack, originalverpackt, kplt. für 4 Personen, Kühlfach und Kühlaccus, 29 €, **030/744 57 17**

PC-Zubehör: Monitor Hunday Image Quest Q17, nur 40 €, **Keyboard Microsoft 600** und opt. Maus, alles neu, nur 20 €, **Logitech Speaker Z130**, neu, nur 20 €, alles zusammen für nur 60 €, **030/744 57 17**

Kristallgläser der Fa. Nachtmann, Typ Bamberg, über 100 Gläser in tadellosem Zustand, Vitrinenware, Stück 3,50 €, **030/744 57 17**

Bierkugelsammlungen werden aufgelöst!!! Aus „Berlin Desing“ Schlösser und Burgen, limitierte Auflage von 1973-1983, aus Fa. Vilroy und Boch „Berühmte Seeschlachten“, lim. Auflage von 1981-1986, div. Einzelstücke in Kristallglas (geschliffen), Zinn, Keramik und andere Materialien, Preis nach Gebot, **030/744 57 17**

Kombiinstrument, Tacho- Tankanzeig, Drehzahlmesser, Kühlwassertemperatur für Golf 3 Diesel und TDI, VB 60 €, **Flachheizkörper**, Stahlblech weiß, L/H/T: 100x60x5,5 cm, für Zentralheizung, VB 10 €, **1 Sommerreifen**, 195/55 R15 85H, 0Km, ohne Felge, Fabia-Roomster-Polo, alte A-Klasse, 8 €, **div. Bierkrüge**, Keramik/Steingut, VB 5-15 €, **Trinkgläser**, rot/Stiel transparent, 12 Sektschalen, je 1,20 €, 12 Weingläser, je 0,80 €, 12 Schnapsgläser, je 0,60 €, **0172/386 25 88**

Couchtischplatte Onyx-Marmorplatte, D: 90 cm mit Chromgestell, H: 47 cm, VB 320 €, **0172/306 89 03** oder **030/70 78 47 01**

Liegendergometer, Fitnessbike R 2150 von Vision Fitness, Maße: L/B/H: 150x80x135 cm, Sitz verstellbar, 8 Programme und Pulsmessung, VB 190 €, **DVD Mikroanlage** mit 2 Lautsprechernboxen von Philips MCD 708, MW Rahmenantenne und FM Drahtantenne, Betriebsanleitung, VB 150 €, **030/741 81 32**

Kristalleuchter, moderne Form für 18 Kerzenlampen, 6 Ringe zum Verlauf, oberer Ring Durchm. 50 cm, unterster Ring 14 cm, Preis VB 190 €, **030/746 27 74**

Buddelschiff Windjammer Rickmer Rickmers, wie neu, L. 33 cm, H. 19 cm, T. 18 cm und Knotentafel (11 Knoten), 42x31 cm, VB 70 €, **030/746 27 74**

Dienstleistungen

Erfahrene, kompetente **Physiotherapeutin** bietet Hausbesuche für Privatkassen und Selbstzahler. **(030) 9599 7896**

Unterricht

Hey, ich bin Abiturient und gebe Nachhilfe von der 7-10 Klasse, in den Fächern: Deutsch, Bio, Chemie, Mathe, Englisch und Geografie, **0152/58 72 22 78**

Gesuche

Gärtner/in gesucht für private Hausverwaltung in Rudow, gerne auch rüstiger Rentner, ca 5 Std. die Woche, freie Zeiteinteilung, Details nach Absprache, **030/66 62 33 54**

Der Corona-Speck muss weg!!! Wer (50 plus) aus Rudow, Buckow, Umland hat Ideen, Anregungen und grundsätzlich Lust mit mir zusammen den Weg der Gewichtsabnahme zu gehen, keine Sportfanatiker bitte! Nachricht an: Gabain@download-privat.de

Hundesitter/in ab ca. 40 J. für zwei kleine Hundemädels in 12355 Berlin-Rudow dringend gesucht, super wäre alles rund um das Rudower Fließ wie Druckerkehre, Bäckerstraße, Großziethener Chaussee usw., Betreuung spontan oder nach Absprache, [Mail: nugget@gmx-topmail.de](mailto:Mail:nugget@gmx-topmail.de) **0173/754 71 23**

Bitte deutlich schreiben

Reise/ Urlaub

Harz/Hahnenklee, FeWo am Wald, 2 Schlafzi., großer Balkon, ebene Wanderwege, Waldschwimmbad, Sommerrodelbahn, **0163/988 91 10**

Ostsee am Zingster Hafen, sehr schöne, private, NR-FeWo, 2-6 Pers., 4 Zi., 80 m² auf 2 Etagen, Balkon (mit Sonnenaufgang) und Dachterrasse (mit Sonnenuntergang), Nov. bis März ab 35 €, **030/744 81 23**
0163/440 38 98

Schöne FeWo in Glowe auf Rügen, 3 Zimmer, Terrasse, 68 m², bis 4 Personen, 300 m zum herrlichen Sandstrand, ab 33 €/pro Tag, es sind noch Termine in der Hochsaison 2021 frei, www.ruegenperle-glowe.de **01520/982 09 21**

4 Sterne FEWO Usedom/Koserow, 70 m², 2-4 Pers., 2 getr. Schlafz., Balk. 14 m², Strandk., Kabel-TV, mod. Küche, Tiefg., ruhige Lage, ab 45 € für 2 Pers., **0172/916 71 71**

Schöne 3-Zimmer NR FeWo Usedom/Koserow, 2 getr. Schlafzimmer (1 Doppelbett, 2 Einzelbetten), max. 4 Personen, Garten, überdachter Sonnenterrasse, überdachter PKW-Stellplatz, ab 50 €, **0152/26 19 35 36**

Stellenanzeigen

Zu wenig Rente ?!

Pflegeteam in Neukölln/ Treptow, bietet
 examinierten Gesundheitspfleger (m/w/d) o.
 Altenpfleger(m/w/d) auch im Ruhestand,
 Behandlungspflegetur auf 450,- € Basis.
 Führerschein wäre von Vorteil ist aber keine
 Bedingung.

Pflege Leicht
Seit 1986 Beratung • Pflege • Betreuung

Nobelstr. 2 - 6 12057 Berlin

**Pflegenote
 "Sehr Gut"**

**Glaser u.
 -helfer**

(mit Fahrerlaubnis) auf 450-
 Euro-Basis dringend gesucht

☎ 030/6613484

**Zeitschriften
 einfach günstig
 mieten!**

weissgerberlesezirkel.de
 030 / 740 748 70

Immobilien

Solventes Ehepaar sucht schöne
 3-4 Zimmer Eigentumswohnung,
 neueren Baujahrs. Bitte keine Mak-
 ler. Gerd16@online.de
 ☎0152/54 26 69 53

Wir suchen eine moderne ETW,
 ca. 80 m², gerne in Buckow, Ru-
 dow, Lichtenrade, oder Umgebung,
 Entweder zum Kauf, oder im
 Tausch ggf. plus Wertausgleich mit
 schöner Doppelhaushälfte. Bitte
 keine Makler. ☎0152/54 26 69 53
avius@online.de

Suche eine 1 Zimmerwohnung,
 Mitte bzw. Reinickendorf, ca. 450 €
 WM, bei Interesse melden Sie sich
 bei Fr.. Riechert,
PF 51 02 07 - 13362 Berlin

Suche dringend 1-Zimmer Woh-
nung nur in Berlin-Rudow zur
Miete, gerne auch Zwischenmie-
 te/Untermiete oder auf Zeit,
 Email: Deliverance@alphafrau.de

Nette und herzliche Ur-Berliner
Familie sucht ein Eigenheim
zum Kauf, ab 4 Zimmer und einem
 kleinen Garten, **0157/72 47 62 71**
 Email: haus@hey-henry.de

Baugrundstück in Brieselang
(Alt-Brieselang – Straße : Birken-
allee) von privat zu verkaufen,
 Grundstücksgröße 768 m², Er-
 schlossenes Grundstück in einer
 Privatstraße, Verkaufspreis nach
 Absprache, ☎030/85 74 20

Rudow, U-Bahn-Nähe, 79,46 m²,
 gut geschnittene, gepflegte 3 Z.-
 wohnung in äußerst ruhiger, zen-
 traler sowie sehr grüner Lage mit
 sonnigem Balkon, Druckerkehre,
 wird unter Einbeziehung des Mie-
 ters saniert, Wannenbad mit Fen-
 ster, Keller, Bj.1971, V: 117,7
 kWh/m²a, Öl-ZH, Kaltmiete ca. 700
 €, Nebenkosten 206,27 €,
 ☎030/66 62 33 54

Rudow, U-Bahn-Nähe, 35,53 m²,
 gut geschnittene 1 Zimmerwoh-
 nung in der Prierosser Str., sehr ru-
 hige, zentrale grüne Lage mit son-
 nigem Balkon, ang.Umfeld, Küche
 vorhanden, Keller, Garage möglich,
 BJ.1963, V: 134,7 kWh/m²a, Öl-ZH,
 Kaltmiete ca. 294,90 €, Nebenkos-
 ten 98,85 €, ☎030/66 62 33 54

3 Fam. Haus in Rudow direkt
vom Eigentümer zu verkaufen,
 314 m² Wohnnutzfläche und 11
 Zimmer, eine Wohnung wird nach
 Absprache frei, weitere 80 m² be-
 heizte, helle Räume zur Selbstnut-
 zung, zwei Garagen, mehrere
 Schuppen, Grundstücksgröße 831
 m², Kaufpreis 1.190.000,00 €, Info
 und Besichtigung bitte erfragen un-
 ter: HausinRudow@web.de

Ehepaar (60 & 61 J.) mit gesichert.
 Einkommen (Rente) und allen er-
 forderlichen Unterlagen, sucht 2
 bis 3 Zimmer Wohnung, aus-
 schließlich in 12355/ 12357 Berlin-
 Rudow, Großziethen oder Mahlow,
Pearl.deluxe@gmx.net

Freundliche, ruhige und Ruhe
schätzende Lehrerin sucht 1,5-
1/2-Zi-Whg., zur Miete / zum Kauf
 für Eigenbedarf im Süden Berlins.
 Bitte nur Privatangebote unter:
Berlin-Bleibe@gmx.de

Eine kleine Einliegerwohnung in
12 357 Berlin sucht eine alleinste-
 hende Person ab 50 J., NR, mit Au-
 to und Interesse am Haus und Gar-
 ten, ☎030/60 25 01 40

**ERNST VON
 BERGMANN
 POLIKLINIK**

Die Poliklinik Ernst von Bergmann GmbH
 ist ein Tochterunternehmen der Klinikum Ernst
 von Bergmann gemeinnützige GmbH in Potsdam.

Wir suchen zum nächstmöglichen Zeitpunkt in Voll - oder Teilzeitbeschäftigung eine

Medizinische Fachangestellte (m/w/d)

**für unser Medizinisches Versorgungszentrum MVZ am
 Standort BER Schönefeld.**

Wir bieten Ihnen:

- unbefristetes Arbeitsverhältnis
- attraktive leistungsgerechte Vergütung
- modernste Praxisausstattung



Bewerben Sie sich online unter: www.poliklinikevb.de
 oder postalisch: Poliklinik Ernst von Bergmann GmbH, Recruiting,
 Charlottenstr. 72, 14467 Potsdam • *Wir freuen uns auf Sie!*

FACHVERKÄUFERIN
 (m/w/d)

für Mieder-, Nachtwäsche und Freizeitkleidung
 in Teilzeit für Geschäft in Berlin-Lichtenrade gesucht.

Tel. 030 - 366 03 06

Ansprechpartner: W. Lange

**P&H
 DACHBAU GMBH**
Qualität für die Dächer
 der Hauptstadt
**Dachdecker-
 Geselle (m/w)
 gesucht**

Tel. 030 / 662 10 09
www.ph-dachbau.de
info@ph-dachbau.de

**P&H
 DACHBAU GMBH**
Qualität für die Dächer
 der Hauptstadt
**Auszubildende/r
 zum Dachdecker/in
 gesucht**

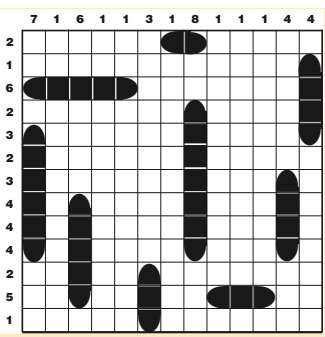
Tel. 030 / 662 10 09
www.ph-dachbau.de
info@ph-dachbau.de

**Info zur gewerblichen Klein-Anzeige:
 033767/899 833 oder www.IhrMagazin.berlin**

**Rätsel-
 Lösungen**
 von Seite 20 u. 21

Waagrecht: 1 Karl 5 Halbe 10 Saft
 14 Helau 15 Areal 16 Heuer 18 Va-
 luten 20 Rite 22 Ria 23 Ate 24
 Lachgas 27 Wind 28 RS 29 Nebulo-
 es 31 Laote 32 Fuse 33 All 34 Pils
 35 Buett 37 Cum Laude 39 RW 41
 Elle 42 Badeort 43 Lee 44 Gel 45
 Mali 46 Reibung 49 Amant 51 Le-
 pra 54 Kaste 55 Ahne 56 (M)Arkus
 57 Ente .

Senkrecht: 1 Keats 2 Alle 3 Rau 4
 Lut 5 Hanau 6 Ar 7 Le 8 Bargello 9
 Elias 10 She 11 AE 12 Furios 13
 Teint 14 Hvar 17 Rade 19 Elbe 21
 TS 25 Claudier 26 Holme 27 Wale
 29 Nute 30 Est(land) 31 Lid 32 Fel-
 lah 34 Pute 35 Bega 36 Ulema 37
 Calla 38 Arras 39 Rente 40 Wege
 42 Ba 43 Lust 45 Mte 47 Ike 48 Ban
 50 NN 52 PK 53 Ru



9	1	7	6	2	3	8	5	4
4	2	3	5	1	8	9	7	6
6	5	8	9	4	7	3	1	2
3	8	9	2	5	6	1	4	7
5	4	6	8	7	1	2	9	3
1	7	2	3	9	4	5	6	8
7	3	5	1	6	2	4	8	9
2	6	1	4	8	9	7	3	5
8	9	4	7	3	5	6	2	1

4	9	1	7	6	5	8	2	3
3	8	2	9	4	1	6	7	5
6	7	5	2	8	3	4	1	9
9	5	8	1	2	6	7	3	4
1	4	7	3	5	9	2	6	8
2	6	3	4	7	8	9	5	1
8	2	9	5	1	7	3	4	6
5	3	4	6	9	2	1	8	7
7	1	6	8	3	4	5	9	2

Lichtenrade

Die Sonne Griechenlands im Thalassa-Supermarkt

Einen Hauch der Sonne Griechenlands verströmt der „Thalassa“ Supermarkt in Lichtenrade seinen Kunden. „Wir bringen Sie auf den Geschmack der griechischen Küche“, so verspricht Spiros Verykios, einer der beiden Inhaber des neu in Lichtenrade etablierten Fachgeschäftes für griechische Köstlichkeiten, am Lichtenrader Damm 45 A.

Dem Berliner mit griechischen Wurzeln und seinem Partner

Georgios Maleskos, der den nachbarten „Gyros King“ schon seit Jahren erfolgreich betreibt, ist es ganz besonders wichtig, gute Qualität in ihrem Supermarkt anzubieten und das mit entsprechender Fachkompetenz. So war Spiros Verykios lange genug in der Gastronomie tätig, um zu wissen, worauf es dem Feinschmecker ankommt. „Unsere Spezialitäten und Delikatessen beziehen wir als Direktimport aus Griechenland mit



Spiros Verykios, einer der beiden Inhaber des Thalassa, schwört auf die Qualität der original griechischen Produkte.
Foto: Heimann

entsprechendem Herkunftsnachweis. So wissen wir, dass die Produkte qualitativ hochwertig sind. Insbesondere die griechischen nativen Premium Öle und der Honig direkt vom Imker liegen uns am Herzen“, schwärmt Spiros Verykios.

Landestypische, hausgemachte Salate, Pasten, Dips sowie allerlei Marinertes findet man neben griechische Pizzen, Brot und Fleischwaren.

Zu einem guten Essen gehört natürlich auch ein entsprechender guter Wein, der in zahlreichen Geschmacksrichtungen genauso wie der bekannte Ouzo zu finden ist.

Um zu Hause beispielsweise für Familienfeiern die Spezialitäten der griechischen Küche genießen zu können, bieten die Inhaber auf Wunsch auch ein Catering an.

Ein kostenloser Kundenparkplatz steht den Kunden auf dem Hof zur Verfügung, Einfahrt neben Gyros King zur Verfügung.

Thalassa Supermarkt
Lichtenrader Damm 45 A
12305 Berlin
Mo. - Fr., 9.00 - 19.00 Uhr
Sa., 9.00 - 16.30 Uhr
Telefon und Bestellungen unter
030/70 78 23 31

Kurz-Info

Großziethen

Inspiratur Natur Pur

Jeden Ferien - Mittwoch können sich Kinder im Schulalter von 14 - 16 Uhr beim „Ferien-Malen“ mit Künstlerin Mattiesson in Großziethen kreativ austoben

und tolle Kunstwerke mit nach Hause nehmen.

Die Teilnehmer werden auf Papier oder Naturmaterialien malen. Wenn das Wetter es zulässt, werden sich die jungen Künstler durch den Natur-

KunstGarten des Kunsthofes inspirieren lassen. Bei Regen wird im Atelier gemalt und unter dem Titel Inspiratur Natur Pur nehmen sie sich den Wald und alles, was darin lebt und wächst, vor. Für Getränke wird gesorgt. Mitgebracht werden sollte ein Mal-T-Shirt und 5 Euro.

Informationen und Motivwahl unter www.mattiesson.com

Anmeldung erforderlich

Alt Großziethen 94

12529 Schönefeld - Großziethen
0174 184 18 60



Ferien Angebot
inspiriertes Malen PUR
mit KÜNSTLERIN
MATTIÉSSON

Lichtenrade

Annika Weis übernimmt von Mutter Ellen Gärtner Physiotherapiepraxis

Vor 42 Jahren erfüllte sich Frau Ellen Gärtner ihren größten Wunsch und eröffnete als eine der ersten staatlich anerkannten Physiotherapeuten ihre eigene Physiotherapiepraxis in Lichtenrade.

„Nach langjähriger Treue unserer Patienten möchte ich mich auf diesem Weg nochmals recht herzlich bedanken. Da ich das Rentenalter erreicht habe, ist es an der Zeit, mich langsam zurückzuziehen und das Ruder an meine Tochter Annika Weis, zu übergeben und hoffe, Sie werden auch in Zukunft unsere Angebote annehmen“, so die bisherige Inhaberin Ellen Gärtner. „Die Praxis wird von meiner Tochter wie gewohnt weitergeführt und entsprechend den neuen Herausforderungen an eine moderne Physiotherapiepraxis erweitert.“

Auch bei Annika Weis, die aus eigenem Wunsch den Beruf der Physiotherapeutin erlernte und diesen mit voller Leidenschaft ausübt, steht das körperliche und geistige Wohlbefinden ihrer Patienten im Vordergrund. In den hellen, freundlichen Räumen, die nach neuestem Stand eingerichtet sind, steht das Team um Annika Weis ihren Patienten mit Rat und Tat



Übernimmt die Physiotherapie-Praxis von ihrer Mutter: Annika Weis, (2. v. l.), hier mit ihrem Team.
Foto: Robert Hell

zur Seite. Aus ihren vielfältigen Behandlungsangeboten stellen sie für jeden Patienten einen individuellen Therapieplan zusammen.

Das gesamte Behandlungsangebot umfasst nicht nur die manuelle Therapie, Krankengymnastik, Lymphdrainage, Kiefergelenkbehandlung, Meridianbehandlung, Säuglingstherapie und Kinderbathbehandlung, sondern konnte auch mit einer neuen Kollegin erweitert werden auf die Cranio Sacrale Osteopathie, die auf einer be-

hutsamen Fingertechnik basiert und Blockaden löst.

„Wenn Sie sich von unserer jahrelangen Fachkompetenz überzeugen und unterstützen lassen möchten, dann vereinbaren Sie einen Termin mit uns“, lädt Annika Weis ein.

Physiotherapie Annika Weis
Prinzessinnenstraße 4
12307 Berlin, (030) 744 31 05
Mo./Di./Do., 8.00 - 19.00 Uhr
Mi., 8.00-13.00 Uhr
Fr., 8.00 - 13.00 Uhr

Grundeigentümerversammlung Berlin-Lichtenrade informiert:

Versicherung gegen Elementarschäden

Jeder hat die Bilder von den Überschwemmungen in Nordrhein-Westfalen und Rheinland-Pfalz vor Augen. Nach dem Schock über die akuten Gefahren und den Verlust von Hab und Gut stellt sich ganz schnell die Frage: Wer kommt für den Schaden finanziell auf?

Die klassische Gebäudeversicherung ist es nicht. Denn eine Gebäudeversicherung reguliert Schäden durch Feuer, Sturm, Hagel und Leitungswasser. Treten also entsprechende Schäden auf, trägt der Versicherer die Kosten für die Reparatur bzw. Wiederherstellung.

Was aber, wenn wie jetzt viele Häuser durch Starkregen überschwemmt werden oder gar Erdbeben Häuser zum Einsturz bringen? Das ist kein Fall für die Gebäudeversicherung, da es sich hierbei nicht um Leitungswasser handelt.

Solche Schäden können aber durch den Einschluss von Elementarschäden abgesichert werden. Hierzu gehören: Überschwemmung, Rückstau, Schneedruck, Lawinen, Erdbeben, Erdsenkung, Erdbeben oder Vulkanausbruch. Gut ist es, auch noch Schäden durch Niederschlagswasser einzuschließen.

In der Regel erhöhen sich die Versicherungsprämien durch den Einschluss von Elementarschäden. Da aber Elementarschäden schnell sehr hohe Kosten verursachen, weil das gesamte Haus Schaden nimmt,

sollte man hier nicht an der falschen Stelle sparen. Und sollte der aktuelle Versicherer einen zu hohen Aufschlag verlangen, ist es an der Zeit, auch bei anderen Anbietern nachzufragen und sich Angebote geben zu lassen.

In der Regel verlangen die Gesellschaften neben einer erhöhten Prämie außerdem im Schadenfall eine Selbstbeteiligung, die zwischen 500 € und 5.000 € liegt.

Nur rund 45% der Gebäude sind in Deutschland gegen Elementarschäden versichert. Die Quoten sind regional jedoch sehr unterschiedlich: von 22% in Bremen bis zu 94% in Baden-Württemberg (Stand 2020).

Aber nicht nur in der Gebäudeversicherung sollte das Elementarrisiko eingeschlossen werden. Auch bei einer Hausratversicherung gehört die Absicherung gegen derartige Schäden dazu. Die Gebäudeversicherung reguliert Schäden am Gebäude, die Hausratversicherung an allen beweglichen Gegenständen wie Möbeln, Küchen etc.

Wer keine Elementarschäden mitversichert hat, muss auf staatliche Hilfen hoffen und hat den Schaden im Übrigen alleine zu schultern.

*Frank Behrend, 1. Vorsitzender
Grundeigentümerversammlung Berlin-
Lichtenrade e.V.
Rebhagener Str. 34, 12307 Berlin*

PR-Anzeige: Lernstudio Barbarossa

Ferien sinnvoll nutzen - Nachhilfe im Sommer

Auch während der Ferien bietet das Lernstudio Barbarossa Nachhilfe-Unterricht in nahezu allen Schulfächern an, ob in den Lernstudios in Rudow oder Buckow oder online von zu Hause oder auch vom Ferienort aus.

Gerne werden Sie dort persönlich oder auch telefonisch beraten und können sich für Ihr Kind ein individuelles Ferienangebot erstellen lassen. Wer Interesse am Angebot des Lernstudios Barbarossa hat, kann unter

Tel. 605 40 900 (Buckow) oder Tel. 66 86 99 33 (Rudow) nähere Informationen erhalten. Die Lernstudios befinden sich im Buckower Damm 227/ Ecke Alt-Buckow in 12349 Berlin und in der Groß-Ziethener Chaussee 17 (direkt am U-Bhf Rudow) in 12355 Berlin.



Unabhängige Unterstützung durch Profis!

Damit der Pflegegrad bewilligt wird...

Das Pflegegrad-Beratersteam unter der Leitung von Pflegefachmann Dipl. Pflegewirt André Aimé empfiehlt jetzt einen Antrag auf Pflegeleistungen zu stellen.

Dieser Antrag sollte aber optimal vorbereitet werden. Es müssen hierfür die pflegebegleitenden Diagnosen, der Grad der Selbständigkeit, der Umgang mit Krankheiten und therapiebedingte Anforderungen und vieles weitere mehr gründlich schriftlich vorbereitet werden.

Im Anschluss erfolgt eine telefonische Begutachtung durch den MDK. Derzeit erfolgt keine persönliche Begutachtung bei Ihnen zu Hause.

Vereinbaren Sie einen Beratungstermin (Kosten 40,00 €).

Wir ermöglichen eine kontaktlose Beratung, um uns einen Eindruck zu verschaffen und wir kommen gegebenenfalls kurz zu Ihnen nach Hause, um den Antrag unterschreiben zu lassen.

Wir fotokopieren bei Ihnen vor



Ort alle wichtigen Unterlagen mit unseren mobilen Geräten, um dann im Büro alles für Sie fertig zu stellen. Wir bereiten eine Expertise vor und sind bei einer telefonischen Begutachtung an Ihrer Seite, um den passenden Pflegegrad für Sie durchzusetzen.

So steigt die Wahrscheinlichkeit dass Sie schnell den gerechten Pflegegrad bekommen und problemlos Ihre Versorgung organisieren können.

*Termine für eine Beratung vereinbaren Sie bitte unter:
030-22 01 22 44 0.*

Damit der Pflegegrad bewilligt wird...

Beratung durch unabhängige Sachverständige

- Wir helfen bei
- Antragstellung
 - Höherstufung
 - Widerspruch

und beraten in einem ausführlichen Gespräch bei Ihnen zu Hause.



Pflegesachverständigenbüro

Tel.: 030-22 01 22 44-0 Fax: -9
www.umsorgt-im-alter.de

Seit 25 Jahren



Zur Fischerhütte Blossin

Inh: Monika Grund

Wir haben täglich ab 11 Uhr unter den gültigen Corona-Bedingungen geöffnet

Blossiner Seeweg 2 · 15754 Heidesee · OT Blossin 033767/ 30 47 40

Kurz-Info

Bezirksbibliothek

Lesung mit S. Schmidt

Die Bezirksbibliothek „Eva-Maria-Buch-Haus“ lädt wieder zu einer Autorenlesung ein: Susanne Schmidt liest aus „Machen Sie mal zügig die Mitteltüren frei“. Motorpanne am ersten Tag, Bombendrohungen, spontane Partys in ihrem Doppeldecker. Als Busfahrerin in Berlin hat Susanne Schmidt schon alles erlebt. Für sie ist es der schönste Beruf der Welt: Frau ist frei, immer unterwegs und Königin der ganzen Stadt. „Machen Sie mal zügig die Mitteltüren frei“, ist eine Liebeserklärung an alle Helden des Nahverkehrs, wo Wahn und Witz dicht beieinander liegen, sich das soziale Mikroklima an jeder Haltestelle ändert, maximal



zehn Euro gewechselt werden dürfen und manchmal sogar ein Fuchs zusteigt. Hinreißend, lebendig und mit trockenem Humor

erzählt sie von ihrer Zeit „on the road“. Hinter dem Steuer eines Berliner Busses hat Schmidt allerlei Kurioses erlebt und gewährt Einblick in einen Beruf, ohne den das Großstadtleben wortwörtlich stillstehen würde.

An welchem anderen Ort kommen so viele so verschiedene Menschen in solch engen Kontakt miteinander? Rauer Ton und zuvorkommende Gesten – die Machtverhältnisse werden von einer Haltestelle zur nächsten neu ausgehandelt. Gedrängel und Geschubse, aber auch Hilfsbereitschaft, um Schwächeren einen Sitzplatz zu organisieren oder wenigstens eine freie Halteschleife. Susanne Schmidt wurde 1960 am Rande des Ruhrgebiets geboren und zog 1976 nach Berlin. Hier arbeitete sie im Laufe der Jahre als Erzieherin, Drehbuchautorin, Stadtführerin, Pfortnerin und Social Media-Managerin. Und weil Frauen mittleren Alters stressresistent sind, selten schwanger werden und die wenigsten Unfälle bauen, wurde sie schließlich Busfahrerin.

Teilnahme nur mit Anmeldung stabi-anmeldung@ba-ts.berlin.de oder (030) 90277-6136

Do., 1. Sept., 20.00 Uhr
Bezirkszentralbibliothek „Eva-Maria-Buch-Haus“
Götzstraße 8-12, 12099 Berlin
Der Eintritt ist kostenfrei.



Wehranlagen in Gnevsdorf, die auch dem Hochwasserschutz dienen.

Fotos: Heimann

Mariendorf

Ausflug in die Prignitz von Bad Wilsnack nach Wittenberge

Eines der schönsten Gebiete im Biosphärenreservat Flusslandschaft Elbe-Brandenburg ist der Abschnitt von Wittenberge nach Bad Wilsnack. Ankommend in Wittenberge führt der Weg zur Storchentadt Rühstätt über Gnevsdorf nach Bad Wilsnack.

Wer mit dem Auto anreist, kann in den jeweiligen Orten die relativ kurzen Strecken gut zu Fuß bewältigen. Schöner gestaltet sich jedoch die Fahrt mit dem Fahrrad entlang des Biosphärenreservates an der Elbe. Weitab von stark befahrenen Straßen führt der Radweg hinein in weites, dünn besiedeltes Land mit viel Raum für Naturerlebnisse.

Wittenberge im Nordosten von Brandenburg ist die größte Stadt im Landkreis Prignitz. Die Lage der Stadt am „Tor zum Elbtalauenbiosphärenreservat“ beeindruckt mit ihrer Architektur, geprägt durch den ehemaligen Industriestandort und den daraus entstandenen kulturellen Einrichtungen. Insbesondere die Entwicklung im Bereich der „Alten Ölmühle“ (erbaut 1823) an der neu entstandenen Elbuferpromenade zum Veranstaltungs- und Erlebnisort ist bemerkenswert. Alljährlich seit 2007 werden hier im Juli auf der Elblandbühne die Elblandfestspiele mit Operetten und Musicals veranstaltet. Zum Standardrepertoire gehören die Werke des Berliner Opernkomponisten Paul Lincke, der in Wittenberge das Spielen des



Ländliche Idylle am Zusammenschluss von Elbe und Havel bzw. dem Gnevsdorfer Vorfluter.

Fagotts erlernte. Die „Ölmühle“ hat neben der Veranstaltung der Elblandfestspiele aber noch weit aus mehr zu bieten. Erholungsuchende finden Ruhe und Entspannung im Loft Spa, Abenteuerlustige können in den beiden ehemaligen Öltanks (erbaut 1856-1860) die Welt der Höhe und Tiefe im Tauch- bzw. Kletterturm erleben. Zu finden an der Uferpromenade sind ebenfalls das ehemalige „Königliche vereinigte Elbzollamt“ (Hauptzollamt) von 1819, das als Wohnhaus umgebaut wurde, sowie die drei aufwendig sanierten Getreidespeicher von 1910, die als solche noch bis 2003 dienten und auf neue Nutzung warten. Von der Uferpromenade weithin sichtbar ist der knapp 50 m hohe Uhrenturm, der 1928/29 ursprünglich als Wasserturm zur Versorgung der Singer Nähmaschinenfabrik erbaut

wurde. Die Uhr gilt als größte Turmuhr Europas und ihre beleuchteten Zifferblätter leuchten in der Dunkelheit in alle vier Himmelsrichtungen bis weit ins Umland.

Über den gut ausgebauten Elberadweg am östlichen Flussufer nach Rühstätt begegnen einen immer wieder Schafsherden, die gemütlich auf ihren Weiden grasen, ziehen Wildgänse und Störche ihre Kreise. Rühstätt ist der Ort mit den meisten Storchpaaren pro Saison in Deutschland. Seit 1996 ist Rühstätt „Europäisches Storchendorf“, da hier die Störche in Kolonien leben und der Artenschutz großgeschrieben wird. Das Gebiet zwischen der Elbe und dem Dorf ist Naturschutzgebiet und besteht zum größten Teil aus feuchten Wiesen. Hier finden die Stör-



Storchenpaare in Rühstädt, dem Ort mit den meisten Storchenpaaren pro Saison in Deutschland

che ein reichhaltiges Nahrungsangebot. Lange glaubte man, Storchenpaare bleiben ein Leben lang zusammen, was aber nicht immer der Fall ist. Da Störche getrennt zu ihren Brutplätzen fliegen, kann es durchaus sein, dass der Storch auch gern mal mit einem anderen Weibchen flirtet bzw. brütet, was sich zufällig auf seinen Horst verflogen hat. Die zwischen März und Juni ca. 32-tägige Brutzeit übernehmen beide Elternteile. Die Nestlingsdauer beträgt ca. 60 Tage. Verständigen tut sich der Storch durch Klappern mit dem Schnabel beim Balzritual, bei Ankunft am Nest oder Vertreibung von Feinden. Der Flug in Richtung Süden wird meist Mitte bis Ende August angetreten, wobei die Jungstörche ein bis zwei Wochen früher als die Altvögel starten. Mehr über die Störche kann man im Besucherzentrum Rühstädt, das vom NABU betrieben wird, erfahren.

Am westlichen Rand des sehr gepflegten Dorfes befindet sich das Rührstädter Schloss, das einst den Quitzows gehörte und nicht ohne Beachtung bleiben sollte.

Weiter geht es auf dem Elberadweg bzw. auf dem Radweg „Treffpunkt Adebar“ zur riesigen Wehranlage nach Gnevsdorf. An dieser Stelle mündet die Havel, besser gesagt der Gnevsdorfer Vorfluter (beide gehen ineinander über) in die Elbe. Der Gnevsdorfer Vorfluter ist ein 11 km langer, künstlich flussabwärts verlegter Kanal, der Raum

für Überflutungsflächen schafft. Zu diesem Hochwasserschutzsystem gehört neben der Wehranlage in Gnevsdorf, die Wehre Quitzöbel (wo eigentlich die Havel in die Elbe mündet) das Wehr Neuwerben und die Schleuse in Havelberg. Vom Nachbarort Abbendorf führt der Radweg „Treffpunkt Adebar“ nach Bad Wilsnack. Im Mittelalter lockten die Wunderblut-Hostien, die angeblich mit dem Blut Christi benetzt waren, Pilgerscharen in die Kirche St. Nikolai von Bad Wilsnack. Heute ist es wohl eher die Kristall Kur- und Gradier-Therme, die Scharen von Besuchern anlockt und ein idealer Ort zur Erholung ist, bevor man von hier aus die Heimreise antritt.

M. Straube

Anfahrt mit dem Auto:

Über die A24 bis Abfahrt Prignitz weiter auf B 189 170 km 2 ½ Stunden Fahrzeit

Mit der Bahn und Fahrrad:

Ab Hauptbahnhof Berlin nach Wittenberge RE 2 (Schwerin Hauptbahnhof), stündlich, 1 ½ Stunde Fahrzeit.

Mit dem Fahrrad ab Wittenberge auf dem Elberadweg bis Gnevsdorf Wehre, dann den ausgeschilderten Radweg „Treffpunkt Adebar“ bis Bad Wilsnack nehmen (35 km)

Die alte Ölfabrik in Wittenberge beherbergt heute die Elblandbühne der Elblandfestspiele.





www.gardinen-birkhoelzer.de

**Gardinen · Auslegewaren
Gardinen-Waschservice
Polsterarbeiten
Malerarbeiten
Jalousien · Markisen
Rollläden · Rollos
elektr. Antriebe
Insektenschutz**

 **RAUM AUSSTATTER- UND SATTLER-INNUNG BERLIN**

Birkhölzer

Alt-Rudow 61 · 12355 B-Rudow · Tel.: 663 50 13
Bahnhofstr. 44, 12305 B-Lichtenrade · Tel.: 744 60 52

Zahn- und ProphylaxeCenter



- Parodontologie / Parodontalchirurgie
- Implantologie / Knochenaufbau
- Zahnerhalt / Endodontie
- Kinder- und Jugendbehandlung
- Prophylaxe / Dentalhygiene
- Ästhetische Zahnmedizin







Priv.-Doz. Dr. Nicole Pischon

Karl-Marx Straße 24 • 12529 Schönefeld OT Großziethen
Tel.: 03379-5829 488 • info@zahnarzt-pischon.de
www.zahnarzt-pischon.de



Physiotherapie
ANNIKA WEIS

-  Prinzessinnenstr. 4, 12307 Berlin
-  030 744 31 05
-  info@physiotherapie-annikaweis.de
-  www.physiotherapie-annikaweis.de

Führung „Alte Mälzerei“ Lichtenrade



Im Rahmen der Volkshochschule Tempelhof/Schöneberg wird die Lichtenrader Chronistin Marina Heimann am Freitag den 06.08.2021 um 14.00 Uhr eine Führung zur „Alten Mälzerei“ mit Innenbesichtigung unternehmen.
Anmeldung direkt bei der Volkshochschule unter:
www.vhs-tempelhof-schoeneberg.de Kursnummer TS101.031F

Kurz-Info

Museum Neukölln

Kultur der Erinnerung

In der Ausstellung „Das Museum des Lebens. Private Erinnerungskultur aus Neukölln“ werden Fotografien, Dokumente und Gegenstände präsentiert, die über die Lebenswege und Schicksale von zehn Verstorbenen erzählen, deren Leben eng mit Neukölln verbunden waren. Auf eindrucksvolle Art und Weise werden die persönlichen Nachlässe der Verstorbenen in Szene gesetzt. Zusammen mit sensibel komponierten Hörstücken werden ihre Haltungen und Einstellungen reflektiert.



Erinnerungsstücke aus dem Nachlass des niederländischen Zwangsarbeiters Pieter Pannekoek

Die Ausstellung widmet sich den Erinnerungen der Angehörigen und Freunde und würdigt das Leben von Menschen, die während ihres Lebens nicht im Scheinwerferlicht öffentlicher Aufmerksamkeit standen. Das „Museum des Lebens“ gibt denjenigen eine Stimme, die sich von der Komplexität des Lebens, von seinen tragischen und euphorischen Seiten, nicht abschrecken lassen und reflektiert, in welcher Weise wir die Erinnerung an einen nahestehenden Menschen als Teil unseres Lebens betrachten können.

Der Begleitband „Das Museum des Lebens. Private Erinnerungskultur aus Neukölln“, herausgegeben von Dr. Udo Gößwald, (ISBN 978-3-944141-26-8) kann für 18,90 € (Schutzgebühr) im Museum erworben werden.

Ausstellung bis 30. Dezember täglich 10 - 18 Uhr, Eintritt frei
Museum Neukölln,
Gutshof Britz
Alt-Britz 73, 12359 Berlin



Putzkraft gesucht
Zuverlässig für Privatwohnung in Marienfelde ca. alle 20 Tage.
Flexible Termine.
Bezahlung: VB
(030) 680 59 232



Spannende Wettkämpfe sind in jedem Fall beim Traber-Derby zu erwarten.

Mariendorf

Das Derby auf der Trabrennbahn: Ein Festival des Pferdesports

Das Traber-Derby: Ein Festival des Pferdesports
Spannung und Genuss:
Auf der Mariendorfer Bahn lässt es sich beim wichtigsten Ereignis der Saison herrlich relaxen.

Die durch die Corona-Krise bedingten Einschnitte waren hart. Viele Monate lang musste eine der ältesten und renommiertesten Sportstätten der Hauptstadt – die schon seit 1913 bestehende Mariendorfer Trabrennbahn – auf das Publikum verzichten. Erst seit wenigen Wochen dürfen die Fans den Kampf um Sieg und Platz auf der zwischen Kruckenbergstraße und Mariendorfer Damm gelegenen Piste wieder live vor Ort verfolgen. Aber die Krise hat den Zusammenhalt zwischen den Pferdebesitzern, Sportlern und Fans zugleich auch gestärkt und die Begeisterung darüber, dass schon bald das größte Ereignis des Jahres – nämlich das Derby – stattfinden wird, ist riesig. Vorhang auf für das bunte Spektakel: Das wichtigste Event der Saison wird am 21. und 22. August sowie vom 2. bis 5. September zur Realität. An den insgesamt sechs Veranstaltungstagen geht es für die Teilnehmer um weit über eine Million Euro Preisgeld. Im absoluten Mittelpunkt stehen dabei die Vor-



Auch Spaß und Unterhaltung kommen nicht zu kurz beim Traber-Derby in Mariendorf. Fotos: Marius Schwarz (www.traberpixx.de)

läufe und das Finale des trotto.de 126. Deutschen Traber-Derbys und des Deutschen Stuten-Derbys, das der im Mai 2020 verstorbenen Sulky-Legende Marion Jauß gewidmet ist.

Wie schon in den vergangenen beiden Jahren finden die Derby-Vorläufe erneut 14 Tage vor dem großen Finale statt. Dieser Modus kommt den Pferden, die man zweifellos als vierbeinige Leistungssportler bezeichnen darf, sehr ent-

gegen. Doch es gibt demnächst eine Veränderung: Dieses Mal gehen zwar noch dreijährige Traber im Derby an den Start. Aber um den Tieren mehr Zeit für ihre körperliche Entwicklung zu geben, wird der Modus ab 2022 verändert und am Derby nehmen zukünftig vierjährige Traber teil.

Dieser Umstand sorgt in der langen Geschichte des schon seit 1895 ausgetragenen Klassikers für eine Einzigartigkeit, denn rein theoretisch

Wir verlosen 2 x 2 VIP-Tickets

für das Traber-Derby, Termin Donnerstag, 2. September.

Erleben Sie bei köstlichen Speisen und Getränken gemeinsam mit Ihrer Begleitung einen wundervollen Tag auf Deutschlands berühmtester Traberpiste.

Einsendungen bis 20. August an: Ihr Magazin, Anger 15, 15754 Heidensee o. E-Mail: info-agentur@t-online.de; Fax: 033767 899 834; Stichwort: Traber

tisch könnte dasselbe Pferd jetzt und in der nächsten Saison – also zwei Mal – das Derby gewinnen. Diese Chance wollen sich die Rennställe natürlich nicht entgehen lassen und sie tun alles dafür, dass das Mariendorfer-Meeting zu einem echten Blockbuster wird.

Das Geschehen auf der Bahn ist aber nicht nur mordsmäßig spannend, sondern in dem tollen Ambiente und auf der Kaiserlich Endell'schen Ehrentribüne lässt es sich herrlich relaxen. Wohl nur an wenigen Orten kann man sich so herrlich entspannen wie auf der Trabrennbahn. Das Ganze natürlich unter Beachtung der gültigen Hygienevorschriften. Alle wichtigen Informationen dazu finden Sie auf www.rennbahn-berlin.de, der Homepage des Rennvereins.

Dort können Sie ab dem 1. August auch Ihre Eintrittskarten für das Derby-Meeting kaufen. Ein besonderes Angebot für unsere Leser: Wir verlosen 2 x 2 VIP-Tickets für die Veranstaltung am Donnerstag, dem 2. September. Erleben Sie bei köstlichen Speisen und Getränken gemeinsam mit Ihrer Begleitung einen wundervollen Tag auf Deutschlands berühmtester Traberpiste.

Darüber hinaus warten an den Renntagen saftige Gewinnmöglichkeiten auf die Zuschauer. Zum einen mit dem richtigen Tipp auf Sieg oder Platz, zum anderen bei den zahlreichen Prämienverlosungen, bei denen es Preise im Wert von mehreren zehntausend Euro zu gewinnen gibt.

Derby-Meeting im August:

Sa., 21. Aug., ab 11 Uhr (jeweils Start des ersten Rennens); So., 22. Aug., ab 13 Uhr;

Derby-Meeting im September:

Do., 2. Sept., ab 17 Uhr; Fr., 3. Sept., ab 17 Uhr; Sa., 4. Sept., ab 13 Uhr; So., 5. Sept., ab 14 Uhr.

**Trabrennbahn Mariendorf
Mariendorfer Damm 222 - 298,
12107 Berlin**

Lichtenrade

VfL lädt ein: Runter von der Couch und zurück in die Sporthalle

Nach 17 Monaten, in denen nur eingeschränkt Sport im VfL Lichtenrade betrieben werden konnte, kehrt nun unser gesamter Sportbetrieb auf die Sportplätze und in die Sporthallen zurück. Es sind auch wieder Wettkämpfe mit Zuschauern erlaubt. Die neue Saison 2021/2022 kann also beginnen. Dies ist eine gute Gelegenheit für alle, die für sich selbst oder auch für ihre Kinder eine sportliche Betätigung suchen und auch das gesellschaftliche Miteinander wiederbeleben möchten. Es lohnt sich daher unseren Verein mit seinem vielfältigen Sportangebot in einer familiären Atmosphäre neu zu entdecken. Viele Abteilungen des VfL Lichtenrade bietet allen sportlich Interessierten vom Kinder- und Jugendbereich bis hin zu den Erwachsenen und Senioren ein unverbindliches Probetraining an.

Da wäre beispielsweise die "Fitness ab 50-Gruppe", bei der nebenbei auch noch erzählt und gelacht wird. Egal in welchem Alter sie sind, wir passen unsere Anforderungen an ihr jeweiliges Können an, um den Spaß am Fitwerden und -bleiben zu erhalten. Jede Teilnehmerin kann ganz bestimmt alle Übungen, sei es mit Ball, Reifen oder Band, mitmachen auch wenn man lange Zeit oder evtl. sogar noch nie sportlich aktiv gewesen ist.

Dann sind da natürlich auch noch die „Lütten“. Kleinere Kinder können in unseren Ballspielgruppen der Handball- und Basketballabteilung erste spielerische Erfahrungen sammeln, wobei der Ball noch nicht immer im Mittelpunkt steht. Das geht dann erst bei den älteren Jahrgängen los, auch hier lohnt



Sport soll Spaß machen und gesund sein, dazu laden die vielfältigen Gruppen des VfL ein.

sich immer ein Schnuppertraining zum ersten Kennenlernen, wobei dann der Wurf auf das Tor oder den Korb in den Vordergrund rückt. Diejenigen, die beim Team-sport mit dem Ball den Körperkontakt eher nicht so mögen, sind vielleicht beim Prell- oder Volleyball richtig aufgehoben.

Federball hat fast jedes Kind schon einmal gespielt, aber beim Badminton kann man das zu einem sportlichen Wettkampf „Eins gegen Eins“ bzw. „Zwei gegen Zwei“ ausbauen. Unser Trainerteam wartet schon gespannt auf neue Gesichter, die sich diesem bewegungsintensiven Sport mit Spielcharakter widmen möchten.

Für Individualsportler ist vielleicht die Gymnastik- oder die Trampolinabteilung das Richtige. Sollten Ihre Kids das Garten-Trampolin mit einem großen Sport-Trampolin tauschen wollen und unter Anleitung eines erfahrenen Trainers den ersten richtigen Salto erlernen wollen, dann sind sie beim VfL genau richtig. Wer mehr zum Ausdauersport neigt, kann dagegen in

den Leichtathletik-Laufgruppen sein neues sportliches Zuhause finden.

Auf dem Boden der Sporthalle bleibt die Erwachsenen-Tanzgruppe. Unsere Damen tanzen internationale Folklore und kleine Pop/Linedances. aus vielen verschiedenen Ländern, wie Israel, Rumänien, Bulgarien, Amerika und Armenien. Sie trainieren außerdem noch Jazz- und Showtänze, denn der nächste freiwillige Auftritt naht bereits.

Auch unsere beliebten Kursangebote für Yoga, Taiji/Qigong, Fitness und Wandern werden demnächst wieder beginnen.

Interessierte Kinder, Jugendliche, Erwachsene und Senioren informieren sich bitte auf unserer Webseite <https://vfl-lichtenrade.de> bei den jeweiligen Abteilungen über Trainingszeiten und Sporthallen.

VfL Lichtenrade 1894 e.V.

Kirchhainer Damm 68

12309 Berlin, (030) 744 04 77

Mo u. Mi: 10.00 – 13.00 Uhr

Do: 17.00 – 19.00 Uhr

www.vfl-lichtenrade.de

Depot Fenster GmbH

Seit 1990 Ideen fürs Haus

Alte Selchower Str. 27
12529 Schönefeld OT Selchow

Fertigung in eigener Werkstatt

☎ 033 79/380 05









Alles aus einer Hand





Individuelle Fertigung von A-Z



Hilfe im Trauerfall

Erd-, Feuer- und
Seebestattungen

BESTATTUNGSHAUS I. RAUF



Gerhart-Hauptmann-Allee 68 ✨ 15732 Eichwalde
Tag und Nacht 030 67549311

Karl-Marx-Str. 133 ✨ OT Großziethen ✨ 12529 Schönefeld
Tag und Nacht 03379 3126400

www.bestattungshaus-rauf.de

BRUWELEIT

BESTATTUNGEN

Marienfelder Allee 132
12277 Berlin

info@bruweleit-bestattungen.de | Tel. 030-723 23 880
www.bruweleit-bestattungen.de | Fax 030-723 23 878

LICHTENRADER
MAGAZIN
TEMPELHOFER

WIRTSCHAFTS
BEREICH
&
BEREICHEN
von Lichtenrade
bis Tempelhof

☎ 033 767/ 899 833
☎ 0151/ 156 72 810
www.IhrMagazin.berlin

Die nächste Ausgabe
erscheint zum
1. Sept.
Anz.- und Redaktions-
schluss: 20. Aug..

Seit 1905 aus Tradition



**Dannert
Bestattungen**

12305 Berlin-Lichtenrade · Bahnhofstr. 14
Tel.: (030) 744 50 07 (Tag- u. Nachtruf)

Qualifizierte
Bestattungsunternehmen
tragen dieses Zeichen:



Mitglied der
Bestatterinnung
Berlin-Brandenburg



Partner des
Kuratoriums Deutsche
Bestattungskultur



Partner der Deutschen
Bestattungsvorsorge
Treuhand AG



Seit 1851 • Über 60 Jahre in Lichtenrade

Sehr große Sargauswahl-
schlicht bis exklusiv

Individuell gestaltete Trauerfeiern
9 Filialen • Hausbesuche
Tag und Nacht 75 11 0 11



Hahn BESTATTUNGEN
Lichtenrade: Goltzstraße 39 (Ecke Bahnhofstr.)



Funkelnde Schönheiten: Diamanten

Lenzens Steinkunde:

Diamanten - Die Furcht der Ewigkeit

Der Mensch fürchtet die Ewigkeit, die Ewigkeit fürchtet den Diamant. Diamanten bestehen aus Kohlenstoff mit der Formel C. Anders als bei den bekannten Kohlearten, wurde der Diamant unter sehr hohem Druck und immenser Hitze gebildet. Er hat die Mohs'sche Edelsteinhärte von 10 auf der 10-stelligen Skala. Damit ist der Diamant das härteste Mineral der Erde.

Es gibt wohl keinen Edelstein, um den sich so viele Geschichten, Anekdoten, Bücher und Filme ranken wie um den Diamant. Seine fantastische Lichtbrechung, Schönheit, Reinheit und Seltenheit, machen den Diamant zu einem der begehrtesten Edelsteine. Neben Gold stellt der Diamant eine Weltwährung dar.

Der Name stammt aus dem griechischen und bedeutet: „Der Unbesiegbare“. Dieser Name ist darauf zurückzuführen, dass man den Diamanten nur mit aufwendiger Schleiftechnik bearbeiten kann. Im ausgehenden Mittelalter wurde der Diamant von den weltlichen und kirchlichen Fürsten als Schutzstein gegen den Teufel und gegen teuflische Einflüsse gesehen: „Der Stein, an dem sich der Teufel die Zähne ausbeißt.“

Als Förderländer sind in erster Linie die afrikanischen Länder Botswana, Angola, Kongo, Namibia, Ghana und Südafrika zu nennen. Weiterhin sind Hauptförderländer Russland, China, Australien, Brasilien, Venezuela und Kanada. Große Diamanten werden extrem selten gefunden. Der größte gefundene Diamant hat ein Gewicht von

3.022 Karat. Dieser wurde zum Schleifen gespalten. (1 Karat = 0,2g) Wenn man vom Diamant spricht, denkt man an einen transparenten Edelstein. Je nach gebundenen Stickstoff kann der Diamant hellgelb bis dunkelgelb, hellgrau bis dunkelgrau, bräunlich, hellrosa, blaufärbend und sehr selten schwarz sein.

Der Diamant steht für Liebe und Treue. Diamant - der Harte - ist pure Yang-Energie. Diamant am Körper getragen betonen die Yang-Eigenschaften des Trägers. Er verhilft dazu, dass man sich und seine Meinung besser durchsetzen kann, stärkt die Selbstständigkeit und unterstützt die Willenskraft. Esoterisch angewandt hat der Diamant vielfältige Wirkungen. Er wird gerne als Rehabilitationsstein bezeichnet. Nach schweren Krankheiten baut er die Körperenergie wieder auf. Als Lichtbringer sorgt er für klare Gedanken, Erkenntnisse und klärt das Bewusstsein. Er hilft gegen Erinnerungs- und Gedächtnisschwund.

Vom Diamant kann man energetisiertes Wasser bereiten und trinken. Dieses Wasser hilft gegen Zahnschmerzen und Zahnfleischentzündungen (bitte unbedingt den Zahnarzt aufsuchen), kuriert Magenleiden, reinigt die Nieren und löst Nierensteine. Er hat fiebersenkende Wirkungen, zieht Hitze aus dem Körper und hilft gegen Überhitzung der Muskeln. Zur esoterischen Therapie empfehlen wir, den Diamant ungeschliffen zu verwenden. Da er potenzierte Kraft besitzt, reicht oft ein 4 x 4 mm großer Kristall.



Der Diamant, vom Volumen her ein sehr kleiner Edelstein, sollte 14-tägig in Natur-Kristall-Salz gereinigt und entladen werden. Ein weiteres Aufladen ist nach unseren Erfahrungen nicht notwendig. Schmuck: Hauptabnehmer für Diamanten ist die Industrie und nur ein kleiner Prozentsatz ist zur Schmuckherstellung geeignet. Diamanten lassen sich in vielen Schliffformen facettieren. Der Schleifer sollte in jedem Fall die natürliche kristalline Form berücksichtigen. Sein typisches Feuer und seine brillante Lichtbrechung entwickelt der Diamant erst mit dem Schliff. Nach dem Facettieren wird der Diamant auch als Brillant bezeichnet. Das Wort Brillant wird als eigenständige Bezeichnung auch für andere geschliffene Edelsteine benutzt. Zur Qualitäts-Klassifikation werden in der Schmuckindustrie die 4 C's genannt: Cut = Schliff, Colour = Farbe, Clear = Klarheit, Ct = Karat / Gewicht.

Klaus Lenz;
Kraft der Edelsteine Berlin e.V.
Wegerichstr.7, Rudow
Tel.: 72 01 58 93

In eigener Sache

Rätselhaftes Rätsel

Da wunderten sich einige Räselrater über das Rätsel auf der letzten Seite. Stadtt die gewohnten Zahlen zu finden für das kleine Preisausschreiben nur rätselhaftes Leere.

Aber die Leser des Magazins haben Phantasie. Und so kamen doch einige Räselösungen bei uns an: Konzipiert aus dem geratenen Räsel wurden eigene Lösungsworte entdeckt und eingesendet. Natürlich wollen wir solche Arbeit nicht unbelohnt lassen und haben deshalb aus den Einsendungen wie gewohnt zwei Gewinner gezogen:

25 Euro gewonnen haben
 Birger Kratky, Karlstraße 5a mit dem Lösungswort 'Unsichtbar'
 Rolf Haberstroh, Krusauer Str. mit dem Lösungswort:
 B in traurig

Lichtenrade

Tanja Prinz lädt zu Brunch und Jogging-Lauf

Die Direktkandidatin für Lichtenrade für das Abgeordnetenhaus, Tanja Prinz, lädt am 1. August zu einem Lauf mit Bezirksbürgermeisterkandidaten Jörn Oltmann durch Lichtenrade. Die Läufer starten um 12.30 Uhr. Die 5 km lange Tour durch Lichtenrade macht unter anderem Halt am Lichtenrader Dorfteich und im Volkspark Lichtenrade. Dort wer-

den auch Verantwortliche des Trägervereins Lichtenrader Volkspark zugegen sein. Die Tour endet um 14.00 Uhr wieder am Startpunkt in der Bahnhofstraße. Es ist für eine Verköstigung mit Wasser, selbst gemachtem Holunderblütensirup aus Lichtenrade, Bananen und Laugenstangen gesorgt. Wer gemütlich mitjoggen möchte sollte sich anmelden unter

Tanja.prinz@gruenc-ts.de oder ganz spontan in Jogging-Kleidung kommen.

Weitere Informationen auch unter: <https://joernoltmann.de/event/te-am-oltmann-laeuft-in-lichtenrade/> Am Freitag, den 13. August laden die Grünen zu einem Brunch mit der der Bundestagsabgeordneten Renate Künast und Tanja Prinz. Die Veranstaltung findet statt von 11 bis 13 Uhr im Restaurant „Zum Matchpoint“ im Franziusweg 114-128, 12307 Berlin.

Es geht um das Thema: Gesund leben: Mensch, Natur und Landwirtschaft im Einklang. Was muss sich ändern, damit Bio nicht nur ein Label ist, sondern Standard wird? Hintergrund ist: Das Angebot in Supermärkten lässt Verbraucher oftmals im Stich. Ist Bio wirklich Bio? Wie steht es um Lieferketten, Tierwohl und Verpackungen? „Bei einem leckeren Brunch mit Bio-Produkten wollen wir in Ruhe diskutieren, was sich ändern sollte“, lädt Tanja Prinz ein.

Wer dabei sein möchte, schreibt bitte über das Kontaktformular unter www.tanja-prinz.de/Kontakt. Sollte es zu viele Anmeldungen geben, würde das Los entscheiden.



Laden zum gemeinsamen Jogginglauf durch Lichtenrade: Jens Oltmann und Tanja Prinz

Volkspark Lichtenrade

Nachtrag zu „Ein Park in Bürgerhand“

Der Volkspark Lichtenrade ist zu einem Vorzeigestück zivilgesellschaftlichen Engagements geworden. Niemand hätte am Anfang darauf gewettet, dass der Trägerverein solange durchhält und die Pflege dieses Naherholungsgebietes solange in Bürgerhand bleiben würde. Der Verein hat gezeigt, wozu Bürgergruppen in der Lage sind. Ich würde mir allerdings wünschen, dass in der Berichterstattung auch der Anfang der Geschichte erwähnt wird. Wie kam denn die Bürgerinitiative zu dem Grundstück?

Eigentümerin des Geländes war damals die Ev. Kirchengemeinde Lichtenrade. Der Volkspark wurde möglich durch die Entscheidung

der Evangelischen Kirchengemeinde, auf einen ursprünglich vorgesehenen dritten Bauabschnitt zu verzichten zugunsten eines Naherholungsgebietes.

Das war damals eine hochumstrittene und wirtschaftlich riskante Entscheidung. Vor mehr als vierzig Jahren, am 20.01.1980, beschloss der Gemeinderat, von der im Flächennutzungsplan vorgesehene Babauung mit ca 300 weiteren Wohnung Abstand zu nehmen, um das gesamte verbliebene Freigelande für Freizeit, Sport und Naherholung zu erhalten.

Der Gemeinderat erklärte dazu: „Es ist unsere Aufgabe angesichts einer zunehmenden Ausbeutung der Natur und einer immer

stärker werdenden Belastung der Umwelt, unsere Dankbarkeit für die Schöpfung in verantwortliches Handeln umzusetzen.“

Von nun an nahm es die Gemeinde hin, dass das Gelände von Nachbarn aus der Neubausiedlung mit Bäumen bepflanzt wurde, obwohl hierdurch faktisch der Wertverlust des 5,6 Hektar großen Grundstücks von Bauland in Grünland eingeleitet wurde. Es kam dann am Ende nach einem jahrelangen Gezerre um den Grundstückswert eher unverhofft zu einem akzeptablen Erwerb des Volksparkgeländes durch das Land Berlin. Ein Erfolg hat meistens viele Väter.

Reinhard Kraft, Pfarrer i.R.

Hilfe im Trauerfall

KULTUR DER BESTATTUNG.

Wir sind für Sie da. Tag und Nacht unter Tel: 030 / 772 58 70 | www.grieneisen.de | Bahnhofstraße 19, 12305 Berlin

**GRIENEISEN
BESTATTUNGEN**
SEIT 1830

Raten und Gewinnen im Lichtenrader Magazin

Kunststoff			Nachtgreifvogel	Zeichen für Californium		Teil eines Theaterstückes	Abk.: Nordwest	Kälteprodukt		Zeichen für Neon		Hautauschlag
prüfen			10					altperuanischer Adliger				9
						Geschöpf						bemäntelnder Spott
Paarungszeit b. Hirsch												
Abk. Liter										Tierprodukt		3
Abk.: oben angeführt	Weigerung											
										Kfz-Z. Kolumbien		
Abk.: United States										große Anzahl		7
		Zuzugewinn, Belohnung			Speisenzutat	Stadt an der Aller	Abk.: Bankleitzahl	Frage- u. Antwortspiel		Abk.: meines Erachtens		
		8			Sipp-schaft, Klüngel							US-Geheimdienst (Abk.)
Teil der Westkarparten		französisch: vorwärts!					Dis-kussion, Aus-sprache			Abk.: Netz-computer		
					Gesamt-schiffs-bestand	kleines Boot						
südspan. Weinort	Oper von Puccini	männl. Vorname	4		abbau-bare Kohlen-schicht					Abk.: Eilauf-trag		5
schmalste Stelle des Rumpfes					6		Medi-ziner					
					eng-lische Anrede	Fluss durch Bocholt (NRW)						
Hautöffnung			Renn-beginn									
Computer-messe in Hannover							Abk.: zum Teil					11
Abk.: außer Dienst			Ruhe-geld, Pension				1					
1	2	3	4	5	6	7	8	9	10	11		

ROHRblitz GbR
 Sanitär und Heizung
 Gockelweg 23a · 12355 Berlin
 Telefon 030 / 20 98 98 54
 info@rohrbruch-verstopfung.de

- Rohrreinigung
- Rohrbruchbeseitigung
- Installationen & Montage sanitärer Objekte
- Gebäudetrocknung
- Schimmel- und Salpeterbeseitigung
- Notdienst auf Abruf

Weitere Leistungen gerne auf Anfrage

Innungsbetrieb seit über 30 Jahren

Und das gibt es zu gewinnen:
2 x
25 Euro

und so geht es:
 Lösen Sie den Suchbegriff im Rätsel auf der Rückseite und senden Sie ihn an:
Lichtenrader Magazin
 Anger 15, 15754 Heidesee
 oder per Fax: 033 767/899 834
 oder per eMail: Lichtenrader-Magazin@t-online.de

Einsendeschl.: 20. Aug.
 Bitte unbedingt Telefonnummer angeben, der Gewinn-Betrag kann nur überwiesen werden.
Achtung: Teilnahmeberechtigt sind nur Anwohner aus Berlin und Brandenburg!
Gewinner der Ausgabe 07
 Da beim letzten Rätsel versehentlich die Lösungszahlen vergessen wurden, finden Sie Erklärung und Gewinner auf Seite 31
 (In eigener Sache)





Inh.: Petra Grupe

Plautusstr. 1 · 12109 Berlin
(030) 55 22 32 73

Die gemütliche Kneipe in Masiendorf




Wir sind wieder für Sie da!

KOSTENLOSE BEWERTUNG IHRER IMMOBILIE



BÖLITZ
 IMMOBILIEN GMBH

Rufen Sie uns an
030 / 66 50 94 88

www.boelitz-immobilien.de | mail@boelitz-immobilien.de
 Lieselotte-Berger-Straße 23 | 12355 Berlin